

ตำบลบางรักใหญ่ อำเภอบางบัวทอง จังหวัดนนทบุรี

**สัญลักษณ์แผนที่**

- ขอบเขตตำบล
- ขอบเขตตำบลข้างเคียง

หน่วยแผนที่	คำอธิบายหน่วยแผนที่	เนื้อที่	
		ไร่	ร้อยละ
2221	เขตท่านา (ศักยภาพสูง ประเภท 2)	123.00	3.89
2222	เขตปลูกไม้ผล (ศักยภาพสูง ประเภท 2)	578.00	18.30
3100	เขตชุมชน/สถานที่ราชการ	2,127.00	67.33
3200	เขตอุตสาหกรรม/แหล่งรับซื้อผลผลิต	35.00	1.11
3300	เขตการใช้พื้นที่เฉพาะ	7.00	0.22
4100	เขตแหล่งน้ำตามธรรมชาติ	58.00	1.84
4200	เขตแหล่งน้ำที่สร้างขึ้น	51.00	1.61
5000	เขตพื้นที่อื่น ๆ	180.00	5.70
รวมเนื้อที่ทั้งหมด		3,159.00	100.00



# แผนการใช้ที่ดิน ตำบลบางใหญ่ อำเภอบางใหญ่ จังหวัดนนทบุรี

สถานีพัฒนาที่ดินนนทบุรี  
สำนักงานพัฒนาที่ดินเขต 1

กรมพัฒนาที่ดิน  
กระทรวงเกษตรและสหกรณ์





## คำนำ

การจัดทำแผนการใช้ที่ดินดำเนินการตามรัฐธรรมนูญแห่งราชอาณาจักรไทย พ.ศ. 2560 มาตรา 72(1) ที่ได้บัญญัติให้มีการวางแผนการใช้ที่ดินให้เหมาะสมกับศักยภาพของที่ดินตามหลักการพัฒนาอย่างยั่งยืน โดยแผนการใช้ที่ดินตำบลบางใหญ่ อำเภอบางใหญ่ จังหวัดนนทบุรี ได้นำแนวคิดของ องค์การอาหารและการเกษตรแห่งสหประชาชาติ (Food and Agriculture Organization of the United Nations: FAO) และ UNEP เป็นโครงการสิ่งแวดล้อมแห่งสหประชาชาติ (United Nations Environment Programme: UNEP) มาปรับใช้ คือ ความเหมาะสมทางกายภาพ ความเหมาะสมทางเศรษฐกิจ การยอมรับจากสังคม การสร้างความยั่งยืน ให้สิ่งแวดล้อม และเสนอทางเลือกการใช้ที่ดิน ร่วมกับวิธีการที่จำเป็นอื่น ๆ เช่น กระบวนการมีส่วนร่วมของชุมชน (Participatory Rural Appraisal: PRA) การประเมินคุณภาพที่ดิน เป็นต้น

กองนโยบายและแผนการใช้ที่ดินร่วมกับสำนักงานพัฒนาที่ดินเขต(สพข.) และสถานีพัฒนาที่ดิน(สพด.) ในการดำเนินงานวางแผนการใช้ที่ดินระดับตำบล โดยพิจารณาภาพรวมของสภาพปัญหาในด้านต่างๆ ทั้งด้านกายภาพ เศรษฐกิจ และสังคม วิเคราะห์และสังเคราะห์ข้อมูลนำไปสู่การวางแผนการใช้ที่ดินที่สอดคล้องกับศักยภาพของพื้นที่ โดยผ่านกระบวนการมีส่วนร่วมของชุมชน (PRA) ในการระบุปัญหา ความต้องการของเกษตรกรและผู้มีส่วนได้ส่วนเสีย ทั้งนี้ สพด. ได้จัดทำแผนกิจกรรม/โครงการ เพื่อขับเคลื่อนแผนการใช้ที่ดินให้เป็นรูปธรรมเพื่อให้เกษตรกร มีคุณภาพชีวิตที่ดีขึ้น มีการใช้ที่ดินอย่างถูกต้องเหมาะสมรักษาสภาพแวดล้อมและอนุรักษ์ทรัพยากรในชุมชน ให้เกิดความยั่งยืนต่อไป

สถานีพัฒนาที่ดินนนทบุรี

กันยายน 2566



## สารบัญ

	หน้า
คำนำ	ก
สารบัญ	ข
สารบัญตาราง	ค
สารบัญรูป	ง
<b>บทที่ 1 บทนำ</b>	
1.1 ความสำคัญของการวางแผนการใช้ที่ดิน	1-1
1.2 หลักการและเหตุผล	1-1
1.3 วัตถุประสงค์	1-1
1.4 ระยะเวลาและสถานที่ดำเนินงาน	1-1
1.5 ขั้นตอนการดำเนินงาน	1-2
1.6 วิสัยทัศน์ของตำบล	1-3
<b>บทที่ 2 ข้อมูลทั่วไป</b>	
2.1 ที่ตั้งและอาณาเขต	2-1
2.2 การแบ่งส่วนการปกครอง	2-1
2.3 สภาพภูมิประเทศ	2-2
2.4 สภาพภูมิอากาศ	2-2
2.5 สภาพการใช้ที่ดินในปัจจุบัน	2-4
2.6 สภาพเศรษฐกิจและสังคม	2-7
<b>บทที่ 3 สถานภาพของทรัพยากรธรรมชาติ</b>	
3.1 ทรัพยากรป่าไม้	3-1
3.2 ทรัพยากรน้ำ	3-1
3.3 ทรัพยากรดิน	3-2
<b>บทที่ 4 กระบวนการมีส่วนร่วมของชุมชน (Participatory Rural Appraisal: PRA)</b>	
4.1 การวิเคราะห์ผลจากการจัดทำกระบวนการมีส่วนร่วมของชุมชน (PRA)	4-1
4.2 ระบบการปลูกพืชในปัจจุบัน	4-4
<b>บทที่ 5 การประเมินคุณภาพที่ดิน</b>	
5.1 หลักการประเมินคุณภาพที่ดินด้านกายภาพ	5-1
5.2 พืชเศรษฐกิจที่สำคัญของตำบล	5-3



## สารบัญ (ต่อ)

	หน้า
5.3 ระดับความเหมาะสมของที่ดิน	5-3
<b>บทที่ 6 แผนการใช้ที่ดิน</b>	
6.1 การวิเคราะห์ข้อมูลเพื่อการจัดทำแผนการใช้ที่ดินระดับตำบล	6-1
6.2 แผนการใช้ที่ดิน	6-2
<b>บทที่ 7 การขับเคลื่อนแผนการใช้ที่ดิน</b>	
7.1 ขั้นตอนการดำเนินงาน	7-1
7.2 กิจกรรมที่จะดำเนินงานของกรมพัฒนาที่ดิน	7-1
7.3 กิจกรรมที่ขอการสนับสนุนจากส่วนราชการอื่น	7-2
7.4 ความต้องการของชุมชนและองค์กรปกครองส่วนท้องถิ่น	7-2
<b>เอกสารอ้างอิง</b>	8-1



## สารบัญตาราง

ตารางที่		หน้า
2-1	สถิติภูมิอากาศ ณ สถานีตรวจอากาศสนามบินดอนเมือง กรุงเทพฯ (ปี พ.ศ.2536-2565)	2-3
2-2	สภาพการใช้ที่ดิน ตำบลบางใหญ่ อำเภอบางใหญ่ จังหวัดนนทบุรี	2-5
2-3	จำนวนประชากรและครัวเรือน ตำบลบางใหญ่ อำเภอบางใหญ่ จังหวัดนนทบุรี ปี 2565	2-8
2-4	จำนวนและสัดส่วนครัวเรือน ตำบลบางใหญ่ อำเภอบางใหญ่ จังหวัดนนทบุรี ปี 2565	2-8
2-5	รายได้-รายจ่ายเฉลี่ยครัวเรือน ตำบลบางใหญ่ อำเภอบางใหญ่ จังหวัดนนทบุรี ปี 2565	2-10
3-1	สมบัติที่ดิน ตำบลบางสีทอง ตำบลบางใหญ่ อำเภอบางใหญ่	3-3
5-1	ตัวอย่างการประเมินคุณภาพที่ดินด้านกายภาพของประเภทการใช้ประโยชน์ ที่ดิน	5-2
5-2	ชั้นความเหมาะสมทางกายภาพของดิน ตำบลบางใหญ่ อำเภอบางใหญ่ จังหวัดนนทบุรี	5-3
6-1	เขตการใช้ที่ดิน ตำบลบางใหญ่ อำเภอบางใหญ่ จังหวัดนนทบุรี	6-4
7-1	กิจกรรมของกรมพัฒนาที่ดินในเขตเกษตรกรรมที่จะดำเนินการใน ปีงบประมาณ 2566-2570	7-4
7-2	สรุปกิจกรรมที่ขอรับการสนับสนุนจากส่วนราชการอื่นในเขตการใช้ที่ดิน	7-6
7-3	เป้าหมายการดำเนินงานและงบประมาณ ตำบลบางสีทอง อำเภอบางกรวย จังหวัดนนทบุรี แผน 5 ปี (พ.ศ. 2566-2570)	7-7



## สารบัญญรูป

รูปที่		หน้า
1-1	ขั้นตอนการวางแผนการใช้ที่ดินระดับตำบล	1-4
2-1	ขอบเขตการปกครอง ตำบลบางใหญ่ อำเภอบางใหญ่ จังหวัดนนทบุรี	2-1
2-2	กราฟสมดุลของน้ำเพื่อการเกษตร ปี พ.ศ. 2536-2565	2-4
2-3	สภาพการใช้ที่ดิน ตำบลบางใหญ่ อำเภอบางใหญ่ จังหวัดนนทบุรี	2-7
3-1	ทรัพยากรดิน ตำบลบางใหญ่ อำเภอบางใหญ่ จังหวัดนนทบุรี	3-4
4-1	การวิเคราะห์สถานการณ์โดยระบบ DPSIR ของตำบลบางใหญ่ อำเภอบางใหญ่ จังหวัดนนทบุรี	4-3
4-2	ระบบการปลูกพืชในปัจจุบัน ตำบลบางใหญ่ อำเภอบางใหญ่ จังหวัดนนทบุรี	4-4
6-1	แผนที่เขตการใช้ที่ดิน ตำบลบางใหญ่ อำเภอบางใหญ่ จังหวัดนนทบุรี	6-5



# บทที่ 1

## บทนำ

### 1.1 ความสำคัญของการวางแผนการใช้ที่ดิน

ตามรัฐธรรมนูญแห่งราชอาณาจักรไทย พุทธศักราช 2560 มาตรา 72 รัฐพึงดำเนินการเกี่ยวกับที่ดิน ทรัพยากรน้ำ และพลังงาน ดังต่อไปนี้

(1) วางแผนการใช้ที่ดินของประเทศ ให้เหมาะสมกับสภาพพื้นที่ และศักยภาพของที่ดิน ตามหลักการพัฒนาอย่างยั่งยืน

### 1.2 หลักการและเหตุผล

ปัจจุบันกรมพัฒนาที่ดินได้ดำเนินการวางแผนการใช้ที่ดินระดับประเทศเรียบร้อยแล้ว ซึ่งเป็นการวางกรอบเชิงนโยบายมุ่งเน้นการพัฒนาด้านการเกษตรให้เกิดความสมดุลและยั่งยืนและในขณะเดียวกันต้องอนุรักษ์ทรัพยากรธรรมชาติและสิ่งแวดล้อมควบคู่กับการรักษาคุณค่าทางศิลปวัฒนธรรม แต่ทั้งนี้เพื่อให้เกิดการใช้ประโยชน์ที่ดินในระดับพื้นที่อย่างมีประสิทธิภาพและรักษาฐานการผลิตด้านทรัพยากรธรรมชาติอย่างยั่งยืนตลอดห่วงโซ่อุปทาน แผนการใช้ที่ดินระดับตำบลจึงถูกนำมาใช้เป็นเครื่องมือเพื่อขับเคลื่อนการดำเนินงานดังกล่าว ซึ่งมีความสอดคล้องกับแผนการปฏิรูปประเทศด้านทรัพยากรธรรมชาติและสิ่งแวดล้อม ซึ่งกำหนดให้มีการจัดทำแผนการใช้ที่ดินของชาติทั้งระบบให้สอดคล้องและเหมาะสมกับศักยภาพของพื้นที่และการพัฒนาเศรษฐกิจและสังคมของประเทศ

### 1.3 วัตถุประสงค์

1.3.1 เพื่อรักษาเสถียรภาพของทรัพยากรให้เกิดความสมดุลและยั่งยืนภายใต้การพัฒนาด้านต่างๆ ของตำบล

1.3.2 เพื่อให้การใช้ที่ดินมีผลตอบสนองสูงสุดต่อหน่วยเนื้อที่อย่างยั่งยืน

1.3.3 เพื่อให้เกิดการกำหนดแผนงาน โครงการ กิจกรรม ที่สอดคล้องกับแผนการใช้ที่ดินที่กำหนดขึ้น และอยู่บนหลักการของโมเดลเศรษฐกิจ BCG (Bio-Circular-Green Economy: BCG model)

### 1.4 ระยะเวลาและสถานที่ดำเนินงาน

1.4.1 ระยะเวลา 1 ตุลาคม 2565 – 30 กันยายน 2566

1.4.2 สถานที่ ตำบลบางใหญ่ อำเภอบางใหญ่ จังหวัดนนทบุรี



## 1.5 ขั้นตอนการดำเนินงาน

### 1.5.1 รวบรวมข้อมูลปฐมภูมิและทุติยภูมิ ประกอบด้วย

1) ด้านกายภาพ ได้แก่ ทรัพยากรดิน ทรัพยากรน้ำ ทรัพยากรป่าไม้ ภูมิอากาศ สภาพการใช้ที่ดิน เขตป่าไม้ตามกฎหมายและมติคณะรัฐมนตรี

2) ด้านเศรษฐกิจและสังคม เช่น การถือครองที่ดิน ลักษณะทางเศรษฐกิจของตำบล จำนวนประชากร เป็นต้น

3) ด้านนโยบายและข้อกำหนดที่เกี่ยวข้อง ได้แก่ ยุทธศาสตร์ แผนพัฒนาเศรษฐกิจและสังคมแห่งชาติฉบับที่ 13 ยุทธศาสตร์ภาค แผนพัฒนาภูมิภาค แผนพัฒนาจังหวัด แผนพัฒนาการเกษตรและสหกรณ์ แผนพัฒนาท้องถิ่น 4 ปี ขององค์การบริหารส่วนจังหวัด เทศบาลตำบลหรือองค์การบริหารส่วนตำบล

1.5.2 จัดทำกระบวนการมีส่วนร่วมของชุมชน (Participatory Rural Appraisal : PRA) เพื่อรับฟังความคิดเห็น ประเด็นปัญหา ความต้องการด้านต่าง ๆ ขององค์การปกครองส่วนท้องถิ่นและเกษตรกรในตำบล

1.5.3 ประเมินคุณภาพของที่ดินของพืชเศรษฐกิจหลักและพืชทางเลือกที่มีมูลค่าของตำบล

1.5.4 สังเคราะห์ข้อมูลจากข้อ 1.5.1 ถึง 1.5.3 เพื่อใช้ประกอบการวางแผนการใช้ที่ดิน

1.5.5 กำหนด (ร่าง) แผนการใช้ที่ดินระดับตำบล

1.5.6 รับฟังความคิดเห็นของผู้มีส่วนได้ส่วนเสียต่อ (ร่าง) แผนการใช้ที่ดินที่กำหนดขึ้น

1.5.7 ปรับปรุง (ร่าง) แผนการใช้ที่ดินเพื่อจัดทำแผนการใช้ที่ดินฉบับสมบูรณ์

1.5.8 นำแผนการใช้ที่ดินเข้าสู่คณะกรรมการวิชาการของเขตฯ เพื่อตรวจสอบความครบถ้วน /สมบูรณ์ของเนื้อหาและองค์ประกอบ

1.5.9 เผยแพร่แผนการใช้ที่ดินเพื่อนำไปสู่การขับเคลื่อนการดำเนินงาน ประกอบด้วย

1) องค์การปกครองส่วนท้องถิ่น นำแผนการใช้ที่ดินที่จัดทำขึ้นไปประกอบการจัดทำแผนการพัฒนาของตำบล เพื่อนำไปสู่การของบประมาณที่มีความสอดคล้องกับศักยภาพด้านการผลิตและสถานภาพของทรัพยากรของตำบล

2) กรมพัฒนาที่ดิน โดยสถานีพัฒนาที่ดิน กำหนดแผนงาน/โครงการ/กิจกรรม ที่สอดคล้องกับแผนการใช้ที่ดินที่กำหนดขึ้นในแต่ละเขตและสามารถใช้ประกอบการของบประมาณในพื้นที่อย่างมีหลักการและเป็นที่ยอมรับ

3) หน่วยงานราชการอื่น ๆ สามารถใช้เป็นข้อมูลพื้นฐานประกอบแผนงาน/โครงการ/กิจกรรม ที่สอดคล้องกับแผนการใช้ที่ดินที่กำหนดขึ้นในแต่ละเขต

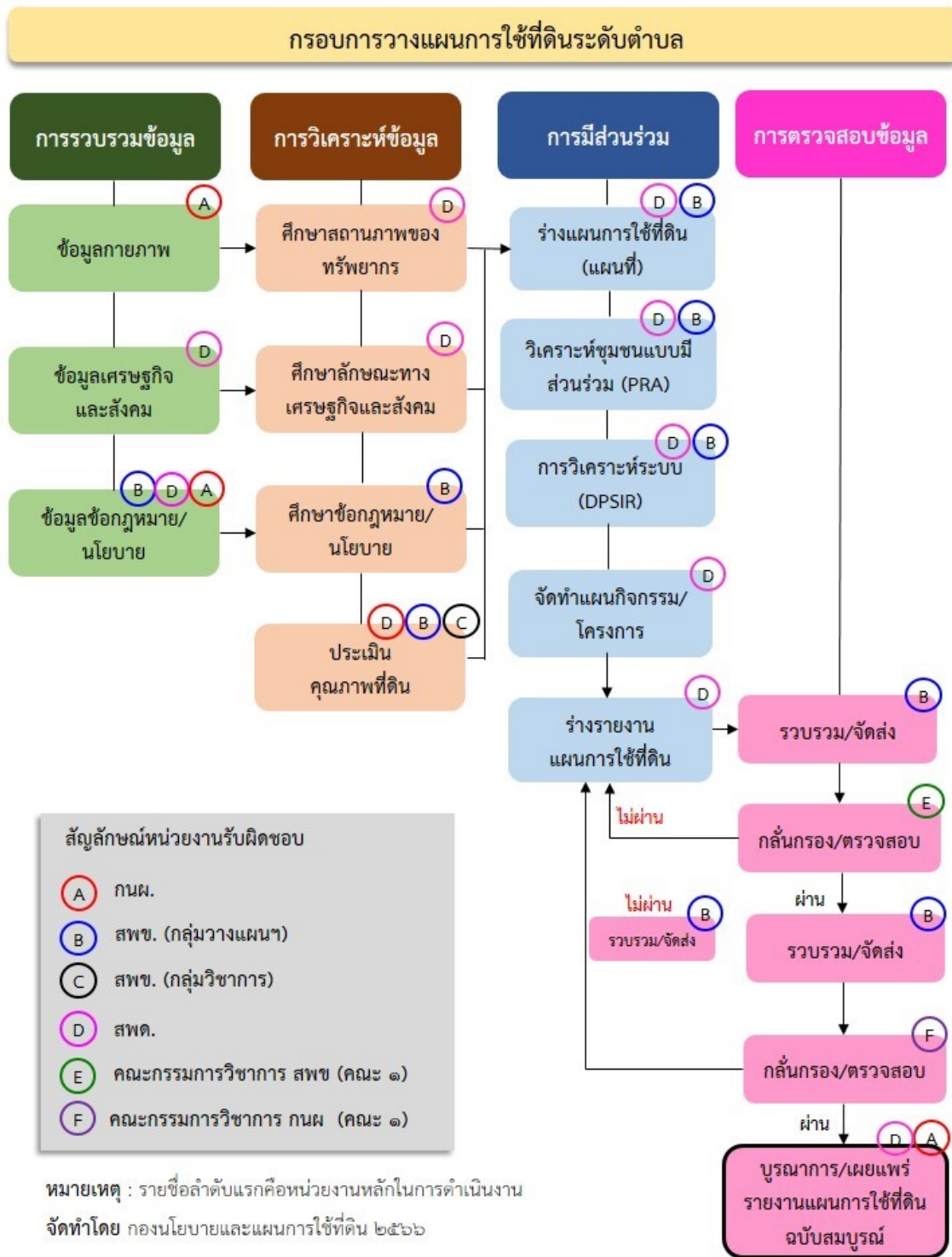
จากขั้นตอนที่กล่าวข้างต้น สามารถจัดทำกรอบการวางแผนการใช้ที่ดินระดับตำบลแสดงดังรูปที่ 1-1





## 1.6 วิสัยทัศน์ของตำบล

อบต.บางใหญ่ ใส่ใจคุณภาพชีวิต ปลุกฝังแนวคิดริ้วสิ่งแวดล้อม พร้อมความทันสมัย เต็มใจให้บริการ  
ประสานงานชุมชน (องค์การบริหารส่วนตำบลบางใหญ่'. 2551. คำขวัญ. แหล่งที่มา:  
<https://www.bangyaisao.go.th/vision.php>, 25 มกราคม 2567)



รูปที่ 1-1 กรอบการวางแผนการใช้ที่ดินระดับตำบล

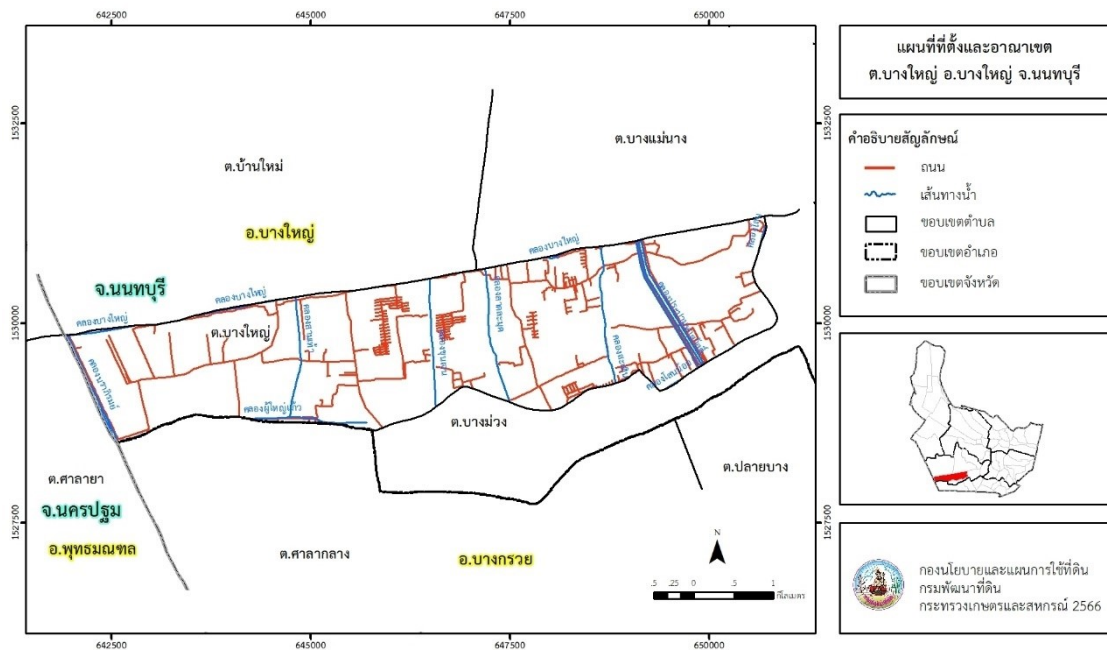


## บทที่ 2 ข้อมูลทั่วไป

### 2.1 ที่ตั้งและอาณาเขต

ตำบลบางใหญ่ อำเภอบางใหญ่ จังหวัดนนทบุรี ตั้งอยู่ทางทิศใต้ของอำเภอบางใหญ่ มีพื้นที่ประมาณ 14 ตารางกิโลเมตร หรือ 8,503 ไร่ โดยมีอาณาเขตติดต่อ ดังนี้ (รูปที่ 2-1)

ทิศเหนือ	ติดต่อกับ	ตำบลบ้านใหม่ และตำบลบางแม่นาง อำเภอบางใหญ่ จังหวัดนนทบุรี
ทิศใต้	ติดต่อกับ	ตำบลบางม่วง อำเภอบางใหญ่ และตำบลศาลากลาง อำเภอบางกรวย จังหวัดนนทบุรี
ทิศตะวันออก	ติดต่อกับ	ตำบลบางม่วง อำเภอบางใหญ่ จังหวัดนนทบุรี
ทิศตะวันตก	ติดต่อกับ	ตำบลศาลายา อำเภупทุมณฑล จังหวัดนครปฐม



รูปที่ 2-1 ขอบเขตการปกครอง ตำบลบางใหญ่ อำเภอบางใหญ่ จังหวัดนนทบุรี

### 2.2 การแบ่งส่วนการปกครอง

ตำบลบางใหญ่ อำเภอบางใหญ่ จังหวัดนนทบุรี แบ่งส่วนการปกครองออกเป็น 6 หมู่บ้าน ดังนี้

หมู่ที่ 1 บ้านบางโสน	หมู่ที่ 4 บ้านตลาดบางคูวัด
หมู่ที่ 2 บ้านคลองบางใหญ่	หมู่ที่ 5 บ้านบางใหญ่
หมู่ที่ 3 บ้านบางใหญ่	หมู่ที่ 6 บ้านสี่แยกคลองโยง



## 2.3 สภาพภูมิประเทศ

### ตำบลบางใหญ่

ลักษณะพื้นที่ทั่วไปส่วนใหญ่เป็นที่ราบลุ่ม สภาพพื้นที่ราบเรียบถึงค่อนข้างราบเรียบ มีคลองประปามหาสวัสดิ์ไหลผ่านทางทิศตะวันออกของตำบล มีแหล่งน้ำที่สำคัญ ได้แก่ คลองบางใหญ่ คลองสะเทิน คลองลาดละมุด คลองคูใหญ่แก้วและคลองนราภิรมย์ พื้นที่อยู่ในเขตชลประทาน ความสูงของพื้นที่ประมาณ 4 เมตร เหนือระดับทะเลปานกลาง

## 2.4 สภาพภูมิอากาศ

จากการศึกษาสถิติภูมิอากาศ (พ.ศ.2536-2565) พบว่า ตำบลบางใหญ่ อำเภอบางใหญ่ จังหวัดนนทบุรี มีรายละเอียดดังนี้

### 2.4.1 อุณหภูมิ

มีอุณหภูมิโดยเฉลี่ยทั้งปี 28.9 องศาเซลเซียส อุณหภูมิสูงสุดเฉลี่ย 33.5 องศาเซลเซียส ในเดือนเมษายน และอุณหภูมิต่ำสุดเฉลี่ย 25.4 องศาเซลเซียส ในเดือนมกราคมและธันวาคม

### 2.4.2 ปริมาณน้ำฝน

มีปริมาณน้ำฝนรวมทั้งปี 1,496.1 มิลลิเมตร มีฝนตกประมาณ 132 วัน เดือนที่มีฝนตกมากที่สุด ในเดือนกันยายน มีปริมาณฝน 301.3 มิลลิเมตร และมีฝนตกประมาณ 21 วัน

### 2.4.3 สมดุลน้ำเพื่อการเกษตร

จากข้อมูลสถิติภูมิอากาศในคาบ 30 ปี (พ.ศ.2536-2565) ณ สถานีตรวจอากาศสนามบินดอนเมือง กรุงเทพมหานคร ได้นำมาวิเคราะห์สมดุลของน้ำเพื่อการเกษตร ซึ่งเป็นการวิเคราะห์หาช่วงฤดูกาลเพาะปลูกพืช ตลอดจนช่วงระยะเวลาที่พืชเสี่ยงต่อการขาดน้ำ ข้อมูลที่นำมาวิเคราะห์คือ ปริมาณน้ำฝน และศักยภาพการคายระเหยน้ำอ้างอิง (ET<sub>o</sub>) ซึ่งคำนวณด้วยโปรแกรม Cropwat for Windows Version 8.0 โดยใช้สมการ Penman-Monteith สามารถสรุปสมดุลของน้ำเพื่อการเกษตรในเขตอาศัยน้ำฝนได้ดังนี้



ช่วงที่เหมาะสมต่อการปลูกพืช เป็นช่วงที่ค่าปริมาณน้ำฝนมากกว่าค่า 0.5 การระเหยจากผิวดิน และการคายน้ำของพืช เป็นช่วงที่ดินมีความชุ่มชื้นพอเหมาะต่อการเพาะปลูกพืช ซึ่งช่วงนี้เริ่มตั้งแต่ปลายเดือนมีนาคมถึงต้นเดือนพฤศจิกายน

ช่วงที่มีน้ำมากเกินพอ เป็นช่วงที่ค่าปริมาณน้ำฝนมากกว่าค่าการระเหยจากผิวดินและการคายน้ำของพืช ซึ่งช่วงนี้เริ่มตั้งแต่กลางเดือนเมษายนถึงต้นเดือนพฤศจิกายน

ช่วงขาดน้ำ เป็นช่วงฤดูแล้งที่ค่าปริมาณน้ำฝนน้อยกว่าค่า 0.5 การระเหยจากผิวดิน และการคายน้ำของพืช ซึ่งพืชอาจเสียหายจากการขาดแคลนน้ำได้ ซึ่งช่วงนี้เริ่มตั้งต้นเดือนพฤศจิกายนถึงปลายเดือนมีนาคม (ตารางที่ 2-1 และรูปที่ 2-2)

ตารางที่ 2-1 สถิติภูมิอากาศ ณ สถานีตรวจอากาศสนามบินดอนเมือง กรุงเทพฯ<sup>1</sup> (พ.ศ.2536-2565)

เดือน	อุณหภูมิ (°ซ.)			ความชื้นสัมพัทธ์ (%)	ปริมาณน้ำฝน (มม.)	จำนวนวันที่ฝนตก (วัน)	ศักยภาพการคายระเหยน้ำ (มม.)	ปริมาณฝนใช้การ <sup>2</sup> (มม.)
	ต่ำสุด	สูงสุด	เฉลี่ย					
ม.ค.	22.9	32.1	27.2	66.0	17.7	2.1	88.4	17.2
ก.พ.	24.2	33.6	28.6	68.0	16.5	2.6	88.8	16.1
มี.ค.	25.9	34.9	29.8	70.0	52.3	4.8	110.1	47.9
เม.ย.	26.7	35.7	30.6	72.0	101.3	8.6	108.3	84.9
พ.ค.	26.8	34.9	30.2	74.0	218.8	16.4	106.3	142.2
มิ.ย.	26.6	34.2	29.7	74.0	194.4	17.4	103.8	133.9
ก.ค.	26.4	33.5	29.3	75.0	173.0	17.8	105.7	125.1
ส.ค.	26.2	33.4	29.1	76.0	185.9	19.7	102.3	130.6
ก.ย.	25.6	33.0	28.6	80.0	301.3	21.1	86.7	155.1
ต.ค.	25.5	32.6	28.5	78.0	187.1	15.7	82.8	131.1



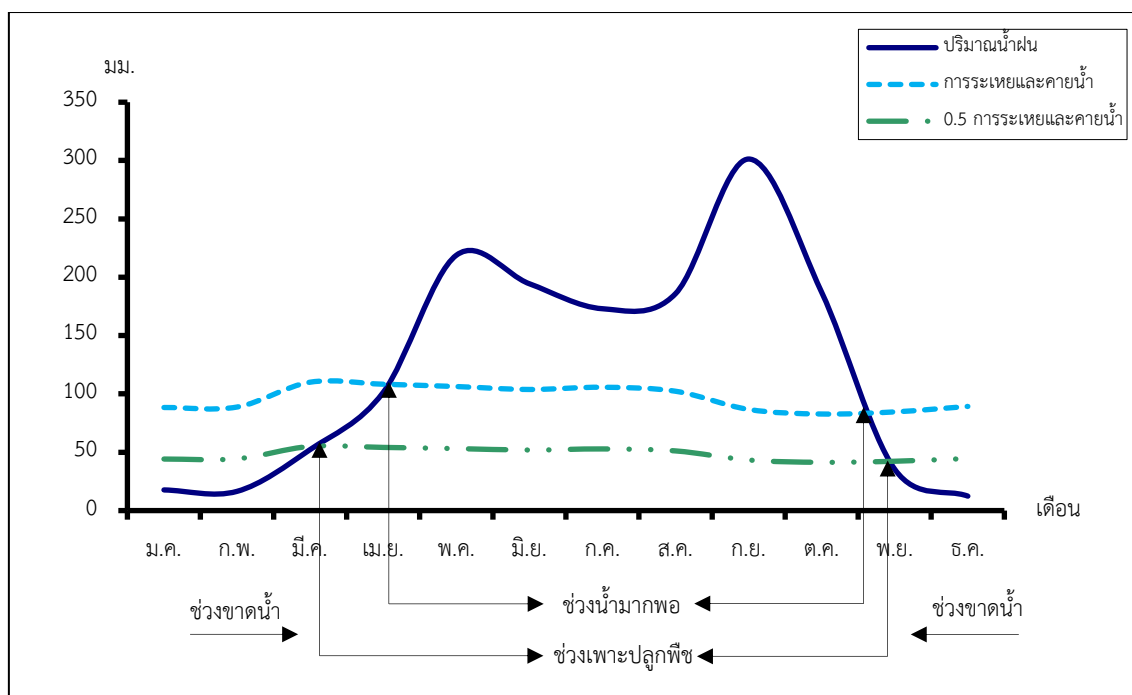
## แผนการใช้น้ำที่ดินตำบลบางใหญ่ อำเภอบางใหญ่ จังหวัดนนทบุรี

พ.ย.	24.7	32.4	28.3	70.0	35.4	4.6	84.6	33.4
ธ.ค.	22.9	31.5	27.0	65.0	12.4	1.6	89.3	12.2
เฉลี่ย	25.4	33.5	28.9	72.3	-	-	-	-
รวม	-	-	-	-	1,496.1	132.4	1,157.0	1,029.7

หมายเหตุ : <sup>1</sup> เป็นสถานีตรวจอากาศที่ใกล้พื้นที่ต่ำลมากที่สุด

<sup>2</sup> จากการคำนวณโดยโปรแกรม Cropwat for Windows Version 8.0

ที่มา : กรมอุตุฯ (2566)



รูปที่ 2-2 กราฟสมดุลของน้ำเพื่อการเกษตร ปี พ.ศ. 2536-2565

## 2.5 สภาพการใช้น้ำที่ดินปัจจุบัน

สภาพการใช้น้ำที่ดินตำบลบางใหญ่ อำเภอบางใหญ่ จังหวัดนนทบุรี ซึ่งสำรวจโดยกลุ่มวิเคราะห์สภาพการใช้น้ำ (2566) ประกอบด้วยประเภทการใช้น้ำที่ดินต่าง ๆ ดังนี้

2.5.1 พื้นที่ชุมชนและสิ่งปลูกสร้าง มีเนื้อที่ 2,663 ไร่ หรือร้อยละ 31.32 ของเนื้อที่ตำบล



2.5.2 พื้นที่เกษตรกรรมมีเนื้อที่ 5,057 ไร่ หรือร้อยละ 59.46 ของเนื้อที่ตำบล ประกอบด้วย การใช้ประโยชน์ที่ดินด้านเกษตรกรรมต่าง ๆ ดังต่อไปนี้

- 1) พื้นที่นา มีเนื้อที่ 2,221 ไร่ หรือร้อยละ 26.12 ของเนื้อที่ตำบล ได้แก่ นาไร่ นาข้าว
- 2) ไม้ยืนต้น มีเนื้อที่ 4ไร่ หรือร้อยละ 0.05 ของพื้นที่ตำบล ได้แก่ ไม้ปลูกเพื่อการค้า
- 3) ไม้ผล มีเนื้อที่ 983 ไร่ หรือร้อยละ 11.55 ของเนื้อที่ตำบล ได้แก่ ไม้ผลผสม เงาะ/กล้วย มะพร้าว มะม่วง มะม่วง/กล้วย กล้วย กล้วย/ส้มโอ กล้วย/พืชผัก มะนาว แก้วมังกร ส้มโอ
- 4) พืชสวน มีเนื้อที่ 1,353 ไร่ หรือร้อยละ 15.91 ของเนื้อที่ตำบล ได้แก่ พืชสวนไร่/เลื่อมโทรม พืชผัก ไม้ดอก ไม้ประดับ
- 5) พืชน้ำ มีเนื้อที่ 408 ไร่ หรือร้อยละ 4.8 ของเนื้อที่ตำบล ได้แก่ พืชไร่ ข้าว บัว ผักบุ้ง
- 6) สถานเพาะเลี้ยงสัตว์น้ำ มีเนื้อที่ 88 ไร่ หรือร้อยละ 1.03 ของเนื้อที่ตำบล ได้แก่ สถานเพาะเลี้ยงปลา

2.5.3 พื้นที่แหล่งน้ำ มีเนื้อที่ 220 ไร่ หรือร้อยละ 2.59 ของเนื้อที่ตำบล ได้แก่ แม่น้ำ ลำห้วย ลำคลอง อ่างเก็บน้ำ บ่อน้ำในไร่นา คลองชลประทาน

2.5.4 พื้นที่เบ็ดเตล็ด มีเนื้อที่ 563 ไร่ หรือร้อยละ 6.63 ของเนื้อที่ตำบล ได้แก่ ทุ่งหญ้าธรรมชาติ ทุ่งหญ้าสลับไม้พุ่ม/ไม้ละเมาะ พื้นที่ลุ่ม พื้นที่ถม ที่ทิ้งขยะ

ตารางที่ 2-2 สภาพการใช้ที่ดิน ตำบลบางใหญ่ อำเภอบางใหญ่ จังหวัดนนทบุรี

หน่วยแผนที่	ประเภทการใช้ที่ดิน	เนื้อที่	
		ไร่	ร้อยละ
<b>U</b>	<b>พื้นที่ชุมชนและสิ่งปลูกสร้าง</b>	<b>2,663</b>	<b>31.32</b>
U201	หมู่บ้านบนพื้นราบ	2,187	25.72
U301	สถานที่ราชการและสถาบันต่าง ๆ	116	1.37
U405	ถนน	75	0.88
U502	โรงงานอุตสาหกรรม	246	2.89
U601	สถานที่พักผ่อนหย่อนใจ	18	0.21
U602	รีสอร์ท โรงแรม เกสต์เฮาส์	13	0.15
U605	สถานีบริการน้ำมัน	8	0.10
<b>A</b>	<b>พื้นที่เกษตรกรรม</b>	<b>5,057</b>	<b>59.46</b>
A100	นาไร่	139	1.63
A101	นาข้าว	2,082	24.49
A315	ไม้ปลูกเพื่อการค้า	4	0.05



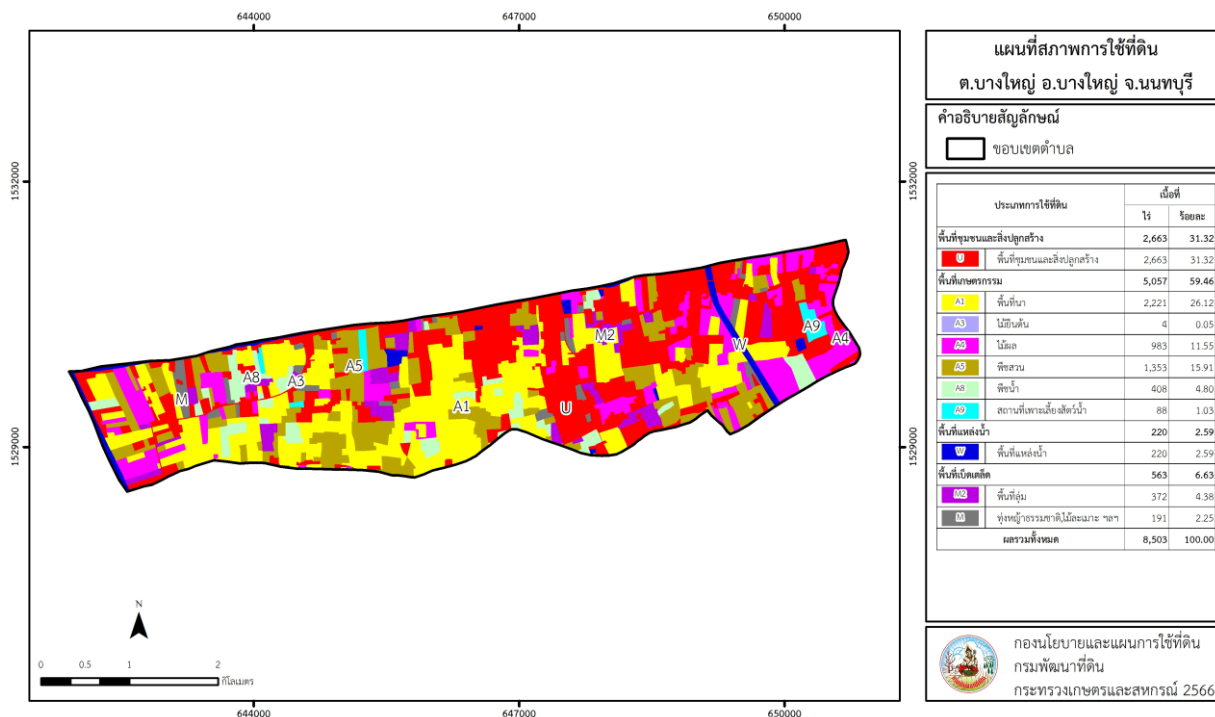
แผนการใช้ที่ดินตำบลบางใหญ่ อำเภอบางใหญ่ จังหวัดนนทบุรี

หน่วยแผนที่	ประเภทการใช้ที่ดิน	เนื้อที่	
		ไร่	ร้อยละ
A401	ไม้ผลผสม	799	9.40
A404/A411	เงาะ/กล้วย	8	0.09
A405	มะพร้าว	21	0.25
A407	มะม่วง	2	0.02
A407/A411	มะม่วง/กล้วย	2	0.02
A411	กล้วย	85	1.00
A411/A427	กล้วย/ส้มโอ	40	0.47
A411/A502	กล้วย/พืชผัก	16	0.19
A422	มะนาว	2	0.02
A426	แก้วมังกร	2	0.02
A427	ส้มโอ	6	0.07
A500	พืชสวนร้าง/เสื่อมโทรม	23	0.27
A502	พืชผัก	714	8.40
A503	ไม้ดอก ไม้ประดับ	616	7.24
A800	พืชน้ำร้าง	4	0.05
A803	บัว	351	4.13
A806	ผักบุ้ง	53	0.62
A902	สถานที่เพาะเลี้ยงปลา	88	1.03
<b>M</b>	<b>พื้นที่เบ็ดเตล็ด</b>	<b>563</b>	<b>6.63</b>
M101	ทุ่งหญ้าธรรมชาติ	109	1.28
M102	ทุ่งหญ้าสลับไม้พุ่ม/ไม้ละเมาะ	5	0.06
M201	พื้นที่ลุ่ม	372	4.38
M405	พื้นที่ถม	73	0.86
M701	ที่ทิ้งขยะ	4	0.05
<b>W</b>	<b>พื้นที่แหล่งน้ำ</b>	<b>220</b>	<b>2.59</b>
W101	แม่น้ำ ลำห้วย ลำคลอง	95	1.12
W201	อ่างเก็บน้ำ	33	0.39
W202	บ่อน้ำในไร่นา	17	0.20
W203	คลองชลประทาน	75	0.88





หน่วยแผนที่	ประเภทการใช้ที่ดิน	เนื้อที่	
		ไร่	ร้อยละ
	ผลรวมทั้งหมด	8,503	100.00



รูปที่ 2-3 สภาพการใช้ที่ดิน ตำบลบางใหญ่ อำเภอบางใหญ่ จังหวัดนนทบุรี

## 2.6 สภาพเศรษฐกิจและสังคม

### 2.6.1 ประชากร

จากหลักฐานทะเบียนราษฎรของกรมการปกครอง กระทรวงมหาดไทย ณ เดือนธันวาคม 2565 พบว่า ประชากรที่อาศัยในพื้นที่ตำบลบางใหญ่ มีประชากรรวม 22,003 คน แยกเป็นชาย 10,438 คน เป็นหญิง 11,565 คน ความหนาแน่นโดยเฉลี่ย 1,617.30 คนต่อตารางกิโลเมตร มีจำนวนครัวเรือนทั้งหมด 10,871 ครัวเรือน เป็นครัวเรือนเกษตรที่มากขึ้นทะเบียนกรมส่งเสริมการเกษตร 428 ครัวเรือน หรือร้อยละ 3.94 ของจำนวนครัวเรือนทั้งหมด และเป็นครัวเรือนที่ประกอบอาชีพอื่นๆ ครัวเรือนเกษตรที่ไม่ได้มากขึ้นทะเบียนกรมส่งเสริมการเกษตร 10,443 ครัวเรือน หรือร้อยละ 96.06 ของจำนวนครัวเรือนทั้งหมด ดังรายละเอียดในตารางที่ 2-2 ถึง 2-3



ตารางที่ 2-3 จำนวนประชากรและครัวเรือน ตำบลบางใหญ่ อำเภอบางใหญ่ จังหวัดนนทบุรี ปี 2565

พื้นที่	จำนวนครัวเรือน	จำนวนประชากร (คน)		
		ชาย	หญิง	รวม
ตำบลบางใหญ่	10,871	10,438	11,565	22,003
หมู่ที่ 0 บางใหญ่	2	24	22	46
หมู่ที่ 1 บางโสน	2,654	2,448	2,745	5,193
หมู่ที่ 2 คลองบางใหญ่	229	200	227	427
หมู่ที่ 3 บางใหญ่	2,151	2,288	2,590	4,878
หมู่ที่ 4 ตลาดบางคูวัด	3,818	3,153	3,472	6,625
หมู่ที่ 5 บางใหญ่	1,576	1,813	1,972	3,785
หมู่ที่ 6 สีแยกคลองโยง	441	512	537	1,049

ที่มา: กรมการปกครอง (2566)

ตารางที่ 2-4 จำนวนและสัดส่วนครัวเรือน ตำบลบางใหญ่ อำเภอบางใหญ่ จังหวัดนนทบุรี ปี 2565

รายการ	จำนวน (ครัวเรือน)	ร้อยละ
จำนวนครัวเรือนทั้งหมด <sup>1)</sup>	10,871	100.00
- จำนวนครัวเรือนเกษตรที่มาขึ้นทะเบียนกรมส่งเสริมการเกษตร <sup>2)</sup>	428	3.94
- จำนวนครัวเรือนที่ประกอบอาชีพอื่นๆ และจำนวนครัวเรือนเกษตรที่ไม่ได้มาขึ้นทะเบียนฯ	10,443	96.06

ที่มา: 1) กรมการปกครอง (2566)

2) กรมส่งเสริมการเกษตร (2566)

### 2.6.2 การถือครองที่ดิน

จากข้อมูลกรมการปกครอง ณ เดือนธันวาคม 2565 ตำบลบางใหญ่ มีจำนวนครัวเรือนทั้งหมด 10,871 ครัวเรือน โดยถือครองที่ดินเฉลี่ยครัวเรือนละ 0.78 ไร่

### 2.6.3 ลักษณะทางเศรษฐกิจและการประกอบอาชีพ

**ลักษณะทางเศรษฐกิจ** สภาพเศรษฐกิจของชุมชนในตำบลบางใหญ่ ส่วนใหญ่ประชากรมีอาชีพหลัก คือ ทำการเกษตรกรรม ได้แก่ ทำนา ทำสวน และรับจ้างทั่วไป

**การประกอบอาชีพ** ในตำบลบางใหญ่ เป็นพื้นที่เกษตรกรรมทั้งหมดเกษตรกรจึงประกอบอาชีพด้านเกษตรกรรม ได้แก่ การทำนา ทำสวน เป็นต้น



#### 2.6.4 ด้านรายได้-รายจ่าย

จากข้อมูลความจำเป็นพื้นฐานของกรมการพัฒนาชุมชน ปี พ.ศ. 2566 พบว่า รายได้ครัวเรือนเฉลี่ยปีละ 258,420 บาท รายได้บุคคลเฉลี่ยปีละ 183,810 บาท รายจ่ายครัวเรือนเฉลี่ยปีละ 129,661 บาท รายจ่ายบุคคลเฉลี่ยปีละ 92,226 บาท เมื่อพิจารณาจะเห็นว่ารายได้ครัวเรือนมากกว่ารายจ่ายครัวเรือนปีละ 128,758 บาท และรายได้บุคคลมากกว่ารายจ่ายบุคคลปีละ 91,584 บาท ดังรายละเอียดในตารางที่ 2-4



ตารางที่ 2-5 รายได้-รายจ่ายเฉลี่ยครัวเรือน ตำบลบางใหญ่ อำเภอบางใหญ่ จังหวัดนนทบุรี ปี 2565

พื้นที่	แหล่งรายได้ของครัวเรือน (บาท/ปี)				รายได้ครัวเรือนเฉลี่ย (บาท/ปี)	รายได้บุคคลเฉลี่ย (บาท/ปี)	รายจ่ายครัวเรือนเฉลี่ย (บาท/ปี)	รายจ่ายบุคคลเฉลี่ย (บาท/ปี)
	อาชีพหลัก	อาชีพรอง	รายได้อื่น	ทำ-หาเอง				
ตำบลบางใหญ่	166,977	46,656	39,583	5,203	258,420	183,810	129,661	92,226
หมู่ที่ 1 บางโสน	134,858	107,468	116,020	626	358,971	322,810	71,956	64,707
หมู่ที่ 2 คลองบางใหญ่	193,548	-	-	-	193,548	193,548	180,365	180,365
หมู่ที่ 3 บางใหญ่	180,112	9,061	2,355	2,171	193,699	170,780	165,684	149,599
หมู่ที่ 4 ตลาดบางคูรัด	119,616	24,818	1,114	684	146,231	107,975	112,218	82,860
หมู่ที่ 5 บางใหญ่	234,219	-	1,650	-	235,870	136,981	186,243	108,160
หมู่ที่ 6 สี่แยกคลองโยง	305,345	191,509	158,987	72,823	728,664	304,595	107,681	45,013

ที่มา: กรมการพัฒนาชุมชน (2566)



## บทที่ 3

### สถานภาพของทรัพยากรธรรมชาติ

การศึกษาสถานภาพของทรัพยากรธรรมชาติในพื้นที่ตำบลบางใหญ่ อำเภอบางใหญ่ จังหวัดนนทบุรี ได้แก่ ทรัพยากรป่าไม้ ทรัพยากรน้ำ และทรัพยากรดิน ซึ่งเป็นทรัพยากรกายภาพที่สำคัญต่อการทำการเกษตร ดังนั้นจึงจำเป็นต้องทราบว่าทรัพยากรธรรมชาติแต่ละชนิดปัจจุบันมีสถานะอย่างไร เพื่อใช้เป็นข้อมูลประกอบการวางแผนการใช้ที่ดินซึ่งจะนำไปสู่การกำหนดแผนงาน โครงการ กิจกรรม รวมถึงมาตรการต่าง ๆ เพื่อการพัฒนาพื้นที่อย่างมีประสิทธิภาพต่อไป โดยมีรายละเอียดดังนี้

#### 3.1 ทรัพยากรป่าไม้

##### 3.1.1 ป่าไม้ตามกฎหมายและมติคณะรัฐมนตรี

1) ป่าอนุรักษ์ ไม่พบพื้นที่ป่าอนุรักษ์ (เขตอุทยานแห่งชาติ เขตรักษาพันธุ์สัตว์ป่า เขตวนอุทยาน เขตห้ามล่าสัตว์ป่า) ในพื้นที่

2) ป่าสงวนแห่งชาติ ได้มีการจำแนกเขตการใช้ประโยชน์ทรัพยากรและที่ดินป่าไม้ในพื้นที่ป่าสงวนแห่งชาติตามมติ คณะรัฐมนตรี วันที่ 10 มีนาคม 2535 และ 17 มีนาคม 2535 แบ่งออกเป็น 3 เขต ประกอบด้วย เขตพื้นที่ป่าเพื่อการอนุรักษ์ (Zone C) เขตพื้นที่ป่าเพื่อเศรษฐกิจ (Zone E) และเขตพื้นที่ป่าที่เหมาะสมต่อการเกษตร (Zone A) จากการวิเคราะห์ข้อมูลไม่พบพื้นที่ป่าสงวนแห่งชาติในพื้นที่

3.1.2 **ชั้นคุณภาพลุ่มน้ำ** (มติคณะรัฐมนตรี วันที่ 28 พฤษภาคม 2528) จากการวิเคราะห์ข้อมูล พบชั้นคุณภาพลุ่มน้ำในพื้นที่ คือ พื้นที่ลุ่มน้ำชั้นที่ 5 เนื้อที่ 8,503 ไร่

ทั้งนี้ เนื้อที่ดังกล่าวข้างต้นคำนวณด้วยระบบสารสนเทศภูมิศาสตร์ เป็นเนื้อที่เบื้องต้นเท่านั้น ไม่สามารถใช้อ้างอิงได้ทางกฎหมาย

#### 3.2 ทรัพยากรน้ำ

3.2.1 ปริมาณน้ำฝน พบว่าในพื้นที่ตำบลบางใหญ่ มีปริมาณน้ำฝนเฉลี่ยในคาบ 30 ปี (พ.ศ.2536-2565) 1,496.1 มิลลิเมตรต่อปี

3.2.2 น้ำผิวดิน หมายถึง แม่น้ำลำคลอง หนอง บึง ทะเลสาบ อ่างเก็บ และแหล่งน้ำสาธารณะอื่นๆ ที่อยู่ในผืนแผ่นดิน ในพื้นที่ตำบลบางใหญ่ มีรายละเอียดของแหล่งน้ำผิวดินดังนี้

แหล่งน้ำผิวดินธรรมชาติ ได้แก่ คลองขุนเงิน คลองนราภิรมย์ คลองบางใหญ่ คลองผู้ใหญ่แก้ว คลองโยง คลองลาดละมุด คลองวัว คลองสะเทิน คลองสามเท่า คลองโสน คลองโสนน้อย

แหล่งน้ำผิวดินที่มนุษย์สร้างขึ้น ได้แก่ คลองประปามหาสวัสดิ์



3.2.3 ใช้ฐานข้อมูลน้ำบาดาลของกรมทรัพยากรน้ำบาดาล กระทรวงทรัพยากรธรรมชาติและสิ่งแวดล้อม จากจากฐานข้อมูลน้ำบาดาลของกรมทรัพยากรน้ำบาดาล (2566) พบว่า ตำบลบางใหญ่ มีจำนวน บ่อบาดาลเอกชนจำนวน 1 บ่อ

### 3.3 ทรัพยากรดิน

ทรัพยากรดินในพื้นที่ตำบลบางใหญ่ อำเภอบางใหญ่ จังหวัดนนทบุรี พบหน่วยแผนที่ดิน 3 หน่วยแผนที่ดิน เป็นดิน ในพื้นที่ลุ่ม ได้แก่

- 1) หน่วยแผนที่ดิน Bl-cA ชุดดินบางเลน มีเนื้อดินบนเป็นดินเหนียว ความลาดชัน 0-2 เปอร์เซ็นต์ มีเนื้อที่ 750 ไร่ หรือร้อยละ 8.82 ของเนื้อที่ตำบล
- 2) หน่วยแผนที่ดิน Bn-cA/rb ชุดดินบางเขน มีเนื้อดินบนเป็นดินเหนียว ความลาดชัน 0-2 เปอร์เซ็นต์ และมีการยกร่อง มีเนื้อที่ 5,309 ไร่ หรือร้อยละ 62.44 ของเนื้อที่ตำบล
- 3) หน่วยแผนที่ดิน Tb-cA ชุดดินธนบุรี มีเนื้อดินบนเป็นดินเหนียว ความลาดชัน 0-2 เปอร์เซ็นต์ มีเนื้อที่ 2,444 ไร่ หรือร้อยละ 28.74 ของเนื้อที่ตำบล

ไม่พบปัญหาทรัพยากรดินทางการเกษตรตามสภาพธรรมชาติในพื้นที่ รายละเอียดของสมบัติดิน ตำบล บางใหญ่ อำเภอบางใหญ่ จังหวัดนนทบุรี ดังแสดงในตารางที่ 3-1 และแผนที่แสดงในลักษณะของชุดดิน (รูปที่ 3-1)

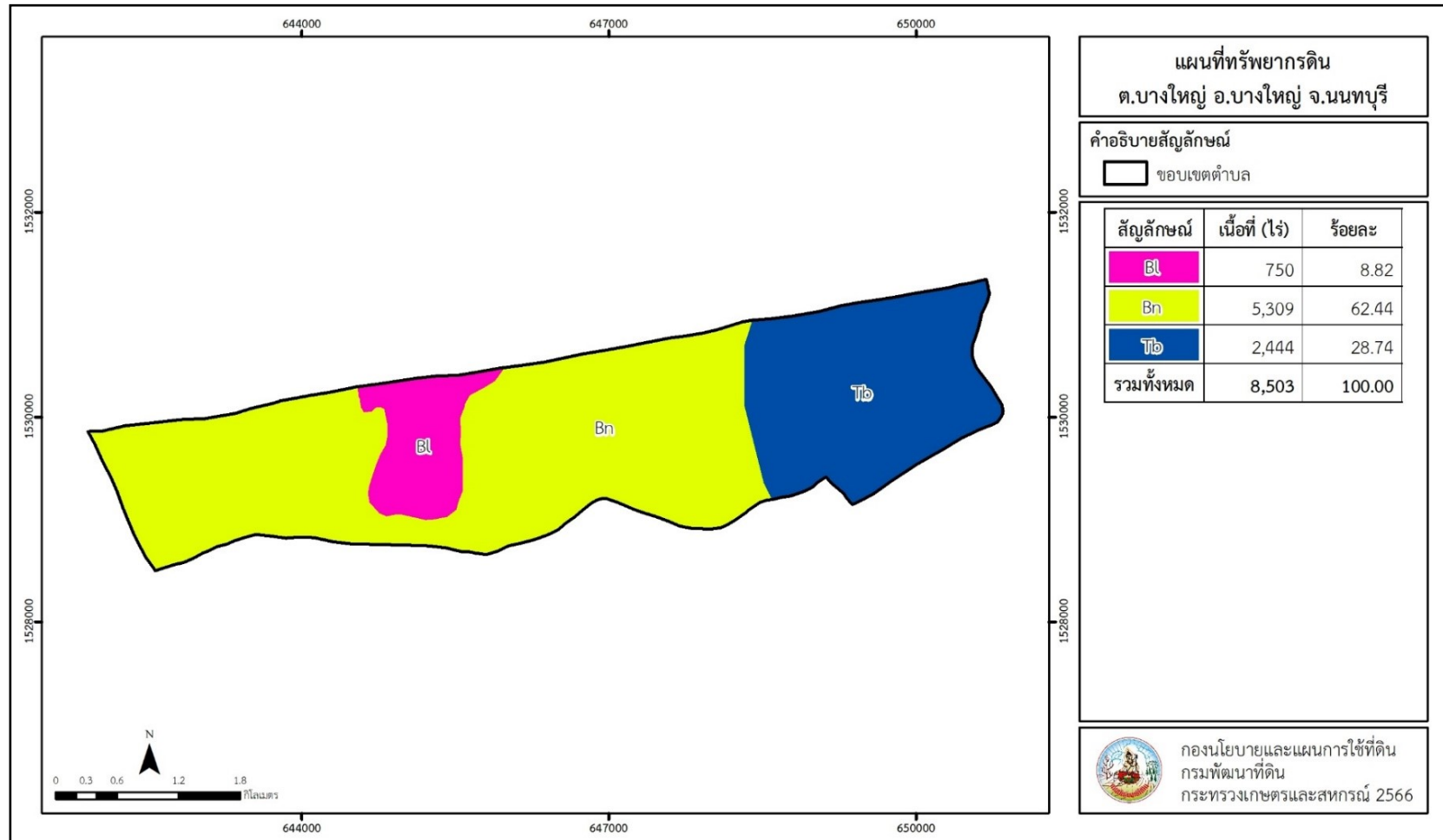


ตารางที่ 3-1 สมบัติดิน ตำบลบางใหญ่ อำเภอบางใหญ่ จังหวัดนนทบุรี

หน่วยแผนที่ดิน	ความลาดชัน (%)	ความลึก (ซม.)	การระบายน้ำ	ความอุดมสมบูรณ์ของดิน	ความจุแลกเปลี่ยนแคตไอออน (cmol/kg)	ความอืดตัวเบส (%)	ปฏิกิริยาดิน		ค่าการนำไฟฟ้า (dS/m)	ความลึกของชั้นจาโรไซด์ (ซม.)	เนื้อที่	
							ดินบน	ดินล่าง			ไร่	ร้อยละ
Bl-cA	0-2	>150	เลว	สูง	>20	>75	5.5-6.5	6.5-8.0	<2	-	750	8.82
Bn-cA/rb	0-2	>150	เลว	ปานกลาง	>20	35-75	4.5-5.5	4.5-5.0	<2	-	5,309	62.44
Tb-cA	0-2	>150	เลว	สูง	>20	>75	6.0-6.5	7.0-8.0	<2	-	2,444	28.74
รวมทั้งหมด											8,503	100.00

หมายเหตุ: เนื้อที่คำนวณด้วยโปรแกรมระบบสารสนเทศภูมิศาสตร์

ที่มา: กองสำรวจและวิจัยทรัพยากรดิน (2566)



รูปที่ 3-1 ทรัพยากรดิน ตำบลบางใหญ่ อำเภอบางใหญ่ จังหวัดนนทบุรี





## บทที่ 4

### กระบวนการมีส่วนร่วมของชุมชน (Participatory Rural Appraisal : PRA)

#### 4.1 การวิเคราะห์ผลจากการจัดทำกระบวนการมีส่วนร่วมของชุมชน (PRA)

การวิเคราะห์ผลจากการจัดทำกระบวนการมีส่วนร่วมของชุมชน (PRA) เมื่อวันที่ 4 กรกฎาคม 2566 มีสาระสำคัญสรุปได้ดังนี้

##### 4.1.1 ปัญหาหลักของตำบลบางใหญ่ คือ

- 1) ปัญหาน้ำท่วม (ช่วงเดือนกันยายน-พฤศจิกายน)
- 2) ปัญหาน้ำเค็ม (จากภาวะน้ำทะเลหนุน)
- 3) ปัญหาดินแน่นทึบ เสื่อมโทรม ขาดความอุดมสมบูรณ์
- 4) ปัญหาน้ำเสียจากชุมชน
- 5) ปัญหาขาดแคลนแรงงาน ขาดคนสานต่ออาชีพเกษตรกรรม
- 6) ปัญหาการบริหารจัดการน้ำในพื้นที่

4.1.2 ความต้องการของชุมชน เกษตรกร และองค์การบริหารส่วนตำบลบางใหญ่ มีความต้องการ 5 ประการ คือ

- 1) แก้ไขปัญหาความอุดมสมบูรณ์และความเสื่อมโทรมของดิน
- 2) แก้ไขปัญหาการบริหารจัดการน้ำในพื้นที่ การบำบัดน้ำเสีย
- 3) แก้ไขปัญหาโรคและแมลงศัตรูพืช
- 4) ต้องการการสนับสนุนวัสดุปรับปรุงบำรุงดิน
- 5) สนับสนุนเกษตรเชิงท่องเที่ยวในชุมชน

ผลจากการจัดทำกระบวนการมีส่วนร่วมของชุมชน (PRA) ได้นำมาวิเคราะห์ร่วมกับปัญหาด้านกายภาพ โดยระบบ DPSIR มีรายละเอียดดังนี้

##### 1) แรงขับเคลื่อน (Driver) มี 5 ประการ คือ

- 1.1) การเปลี่ยนแปลงสภาพภูมิอากาศ
- 1.2) การเติบโตทางเศรษฐกิจ
- 1.3) การขยายตัวของสังคมเมือง
- 1.4) การเข้าสู่สังคมสูงอายุ
- 1.5) นโยบายจากภาครัฐ



**2) แรงกดดัน (Pressure)** ที่เกิดจากปัจจัยขับเคลื่อน มี 4 ประการ คือ

- 2.1) การทำการเกษตรแบบเข้มข้น
- 2.2) การบริหารจัดการน้ำ
- 2.3) การปล่อยน้ำเสียจากชุมชนเมือง
- 2.4) ภัยแรงงานอยู่นอกภาคเกษตรกรรม

**3) สภาวะ (State)** ที่เกิดแรงกดดัน มี 5 ประการ คือ

- 3.1) ขาดแคลนน้ำเพื่อการเกษตรในฤดูน้ำทะเลหนุนเนื่องจากน้ำเค็ม
- 3.2) น้ำท่วมแปลงในฤดูฝน
- 3.3) ดินขาดความอุดมสมบูรณ์ ความเสื่อมโทรมของดินทางกายภาพ/เคมี/ชีวภาพ
- 3.4) ขาดแคลนแรงงานทางการเกษตร
- 3.5) น้ำเสีย คุณภาพน้ำไม่ดี

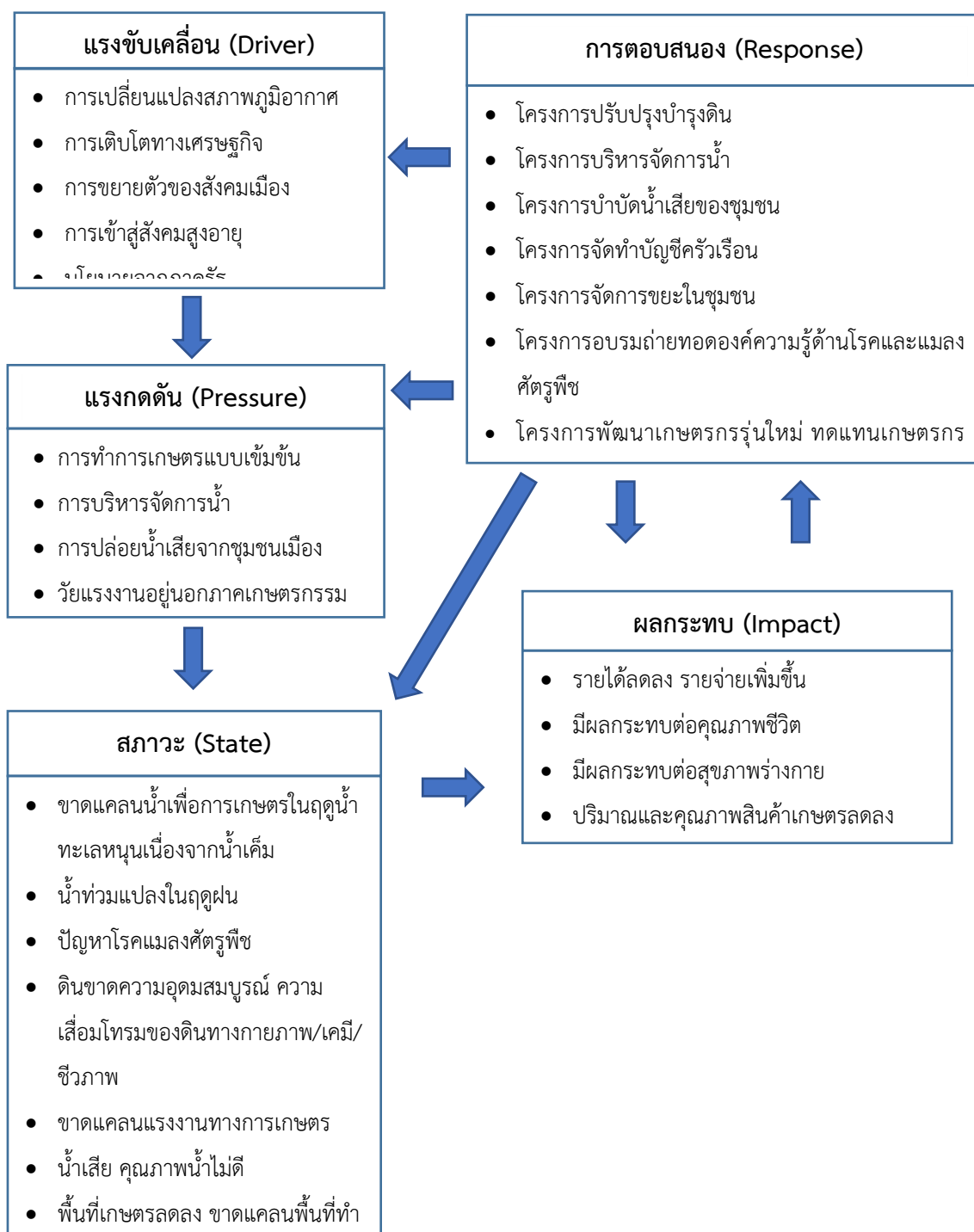
**4) ผลกระทบ (Impact)** ที่ปรากฏในพื้นที่ มี 3 ประการ คือ

- 4.1) รายได้ลดลง รายจ่ายเพิ่มขึ้น
- 4.2) มีผลกระทบต่อคุณภาพชีวิต
- 4.4) ปริมาณและคุณภาพสินค้าเกษตรลดลง

**5) การตอบสนอง (Response)** ของรัฐในอดีต ปัจจุบัน และในอนาคต มีดังนี้

- 5.1) โครงการปรับปรุงบำรุงดิน
- 5.2) โครงการบริหารจัดการน้ำ
- 5.3) โครงการบำบัดน้ำเสียของชุมชน
- 5.4) โครงการจัดทำบัญชีครัวเรือน
- 5.5) โครงการอบรมถ่ายทอดองค์ความรู้ด้านโรคและแมลงศัตรูพืช
- 5.6) โครงการพัฒนาเกษตรกรรุ่นใหม่ ทดแทนเกษตรกรสูงอายุ
- 5.7) โครงการอบรมถ่ายทอดองค์ความรู้งานพัฒนาที่ดิน
- 5.8) โครงการพัฒนาพื้นที่เป็นแหล่งเกษตรเชิงท่องเที่ยว

ดังมีรายละเอียดในรูปที่ 4-1



รูปที่ 4-1 การวิเคราะห์สถานการณ์โดยระบบ DPSIR ของตำบลบางใหญ่ อำเภอบางใหญ่ จังหวัดนนทบุรี



## 4.2 ระบบการปลูกพืชในปัจจุบัน

ตำบลบางใหญ่ อำเภอบางใหญ่ จังหวัดนนทบุรี มีการเพาะปลูกพืช ดังนี้

### นาข้าว

ส่วนใหญ่ทำการเพาะปลูกข้าว 3 รอบ

- รอบแรก ทำการเพาะปลูกปลายเดือนธันวาคม – ต้นเดือนมีนาคม
- รอบสอง ทำการเพาะปลูกปลายเดือนมีนาคม – ปลายเดือนกรกฎาคม
- รอบสาม ทำการเพาะปลูกต้นเดือนสิงหาคม – ปลายเดือนพฤศจิกายน

ไม้ผล กล้วย มะม่วง แก้วมังกร ส้มโอ มะนาว ทุเรียนและเงาะเกี่ยวได้ตลอดทั้งปี

พืชสวน พืชผัก ทุเรียนและเงาะเกี่ยวได้ตลอดทั้งปี

พืชน้ำ บัว

(รูปที่ 4-2)

เดือน	ม.ค.	ก.พ.	มี.ค.	เม.ย.	พ.ค.	มิ.ย.	ก.ค.	ส.ค.	ก.ย.	ต.ค.	พ.ย.	ธ.ค.
ชนิดพืช												
ทำนาที่ลุ่ม	← ข้าว รอบแรก → ← ข้าว รอบสอง → ← ข้าว รอบสาม →											
ไม้ผล	กล้วย มะม่วง แก้วมังกร ส้มโอ มะนาว											
พืชสวน	พืชผักสวนครัว ไม้ดอกไม้ประดับ											
พืชน้ำ	บัว											

รูปที่ 4-2 ระบบการปลูกพืชในปัจจุบัน ตำบลบางใหญ่ อำเภอบางใหญ่ จังหวัดนนทบุรี



## บทที่ 5

### การประเมินคุณภาพที่ดิน

#### 5.1 หลักการประเมินคุณภาพที่ดินด้านกายภาพ

การประเมินคุณภาพที่ดินหรือการประเมินความเหมาะสมของที่ดิน สอดคล้องตามหลักการของ FAO Framework ค.ศ. 1983 ซึ่งการประเมินคุณภาพที่ดินด้านกายภาพ เป็นการประเมินศักยภาพของที่ดินว่าที่ดินนั้นๆเหมาะสมมากหรือน้อยเพียงใดสำหรับการใช้ที่ดินประเภทต่างๆ หรือการปลูกพืชต่างๆ โดยพิจารณาจากสภาพแวดล้อมที่มีผลต่อการเจริญเติบโตของพืช สมบัติดินที่ได้จำแนกไว้ในแต่ละตำบล ร่วมกับการจัดการพื้นที่ เช่น ระบบชลประทาน พื้นที่ยกทรง การจัดระบบอนุรักษ์ดินและน้ำ เป็นต้น และนอกจากนี้พิจารณาความต้องการปัจจัยต่อการปลูกพืชแต่ละชนิด สอดคล้องตามหลักการของ FAO ได้แก่ ความต้องการด้านพืช ความต้องการด้านการจัดการ ความต้องการด้านการอนุรักษ์ (บัณฑิต และคำรณ, 2542) รายละเอียดดังตารางที่ 5-1

ระดับความเหมาะสมของที่ดินได้จากการสังเคราะห์ข้อมูลดิน การจัดการที่ดิน หรือดินที่มีลักษณะเฉพาะที่เกิดขึ้นตามสภาพภูมิประเทศ (ซึ่งจะเรียกรวมว่าหน่วยที่ดิน) ลักษณะภูมิอากาศ พิจารณาร่วมกับระดับความต้องการปัจจัยต่อการเจริญเติบโตของพืชแต่ละชนิด หลังจากนั้นดำเนินการประเมินคุณภาพที่ดิน ซึ่งสามารถจำแนกระดับความเหมาะสมของที่ดินได้เป็น 4 ชั้น ได้แก่ เหมาะสมสูง (S1) เหมาะสมปานกลาง (S2) เหมาะสมเล็กน้อย (S3) และไม่เหมาะสม (N) โดยที่

S1 : ไม่มีข้อจำกัดด้านที่ดินตามปัจจัยที่ใช้พิจารณา

S2 : มีข้อจำกัดด้านที่ดินที่แก้ไขได้ง่ายหรือข้อจำกัดอาจไม่ส่งผลกระทบต่อ การเจริญเติบโตของพืชอย่างชัดเจน

S3 : มีข้อจำกัดด้านที่ดินที่แก้ไขได้ยาก ควรปรับเปลี่ยนการผลิตเป็นพืชชนิดอื่นหรือกิจกรรมอื่น (ส่วนใหญ่เป็นลักษณะทางกายภาพ)

N : มีข้อจำกัดที่พัฒนาหรือปรับปรุงที่ดินได้ยากมาก หากจะดำเนินการพัฒนาหรือปรับปรุงต้องใช้ต้นทุนสูงหรือเครื่องจักรขนาดใหญ่ แนะนำให้ปรับเปลี่ยนการผลิต



ตารางที่ 5-1 ตัวอย่างการประเมินคุณภาพที่ดินด้านกายภาพของประเภทการใช้ประโยชน์ที่ดิน

คุณภาพที่ดิน (Land Quality)	คุณลักษณะที่ดินตัวแทน (Land Characteristics)	ระดับความ เหมาะสม (Land Suitability Rating)
<b>1. ความเหมาะสมด้านความต้องการด้านพืช (Crop Requirements)</b>		
1.1. การหยั่งลึกของรากพืช (r)	ความลึกของดิน	S1
1.2. ความชุ่มชื้นที่เป็นประโยชน์ต่อพืช (m)	ปริมาณน้ำฝนเฉลี่ยในรอบปี	S2m
1.3. ความเป็นประโยชน์ของออกซิเจนต่อรากพืช (o)	สภาพการระบายน้ำของดิน	S2o
ความเหมาะสมรวมด้านความต้องการด้านพืช (Crop Requirements)		S2om
<b>2. ความเหมาะสมด้านความต้องการด้านการจัดการ (Management Requirements)</b>		
2.1. สภาวะการเขตกรรม (k)	ชั้นความยากง่ายในการเขตกรรม (ดินบน)	S1
2.2. ศักยภาพการใช้เครื่องจักรกล (w)	ความลาดชันของพื้นที่	S3w
ความเหมาะสมรวมด้านความต้องการด้านการจัดการ (Management Requirements)		S3w
<b>3. ความเหมาะสมด้านความต้องการด้านการอนุรักษ์ (Conservation Requirements)</b>		
3.1 ความเสียหายจากการกัดกร่อน (e)	ความลาดชันของพื้นที่	S3e
ความเหมาะสมรวมด้านความต้องการด้านการอนุรักษ์ (Conservation Requirements)		S3e
ความเหมาะสมด้านกายภาพของประเภทการใช้ประโยชน์ที่ดินในแต่ละหน่วยที่ดินโดยรวม		S3ew



## 5.2 พืชเศรษฐกิจที่สำคัญของตำบล

พืชเศรษฐกิจหลักและพืชทางเลือกของตำบล ได้แก่ ข้าว มะพร้าว

## 5.3 ระดับความเหมาะสมของที่ดิน

การประเมินคุณภาพที่ดินของพืชเศรษฐกิจหลักและพืชทางเลือก ตำบลบางใหญ่ อำเภอบางใหญ่ จังหวัดนนทบุรี ได้ผลการประเมินคุณภาพที่ดินดังตารางที่ 5-2

ตารางที่ 5-2 ชั้นความเหมาะสมทางกายภาพของดิน ตำบลบางใหญ่ อำเภอบางใหญ่ จังหวัดนนทบุรี

หน่วยแผนที่ดิน	ข้าว	มะพร้าว
Bl-cA	S1	N
Bn-cA/rb	S1	N
Tb-cA	S1	S1

Z = ระดับความลึกของจาโรไซด์



## บทที่ 6 แผนการใช้ที่ดิน

### 6.1 การวิเคราะห์ข้อมูลเพื่อจัดทำแผนการใช้ที่ดินระดับตำบล

ตามที่กรมพัฒนาที่ดินได้จัดทำแผนปฏิบัติการราชการกรมพัฒนาที่ดินระยะ 5 ปี ช่วงปี 2566-2570 เพื่อให้บรรลุตามวิสัยทัศน์ที่กำหนดไว้ คือ “เป็นองค์การอัจฉริยะทางดิน เพื่อขับเคลื่อนการใช้ที่ดินอย่างเหมาะสม 15 ล้านไร่ ภายในปี 2570” ซึ่งในส่วนของประเด็นการพัฒนาด้าน 2 บริหารจัดการทรัพยากรดินและที่ดินด้วยชุดข้อมูลที่มีมูลค่าสูง (High Value Dataset) ซึ่งมีเป้าหมาย คือ การนำชุดข้อมูลที่มีมูลค่าสูง (High Value Dataset) ไปใช้ในการบริหารจัดการทางการเกษตร ในส่วนของตัวชี้วัดบริหารจัดการทรัพยากรดินและที่ดินบนพื้นฐานของชุดข้อมูลที่มีมูลค่าสูง (High Value Dataset) ร้อยละ 100 กลยุทธ์ที่ 2 ยกระดับแผนการใช้ที่ดินไปสู่การปฏิบัติ ได้กำหนดให้ ร้อยละของแผนการใช้ที่ดินระดับตำบลที่จัดทำแล้วเสร็จทั่วประเทศ ภายใน ปี 2570 (ไม่น้อยกว่า ร้อยละ 80) เป็นตัวชี้วัดหนึ่งของกลยุทธ์ดังกล่าว

การวางแผนการใช้ที่ดินระดับตำบลเป็นการวางกรอบและนโยบายการพัฒนาพื้นที่ให้เกิดการใช้ที่ดินอย่างสมดุลและยั่งยืน ซึ่งจะมีความละเอียดและเฉพาะเจาะจงมากกว่าแผนการใช้ที่ดินระดับประเทศ ที่ใช้เป็นกรอบนโยบายการพัฒนาพื้นที่ระดับประเทศ เป็นการกำหนดแนวทางใช้ที่ดินให้ตรงกับศักยภาพโดยเฉพาะทางการเกษตร และนำไปสู่การกำหนดแผนงาน โครงการ กิจกรรม ที่มีความสอดคล้องกับสภาพพื้นที่ ทั้งนี้การใช้ขอบเขตการปกครองในระดับตำบลจะนำไปสู่การพัฒนาเชิงพื้นที่ที่มีเป้าหมายและทิศทางสอดคล้องตามบริบทของแต่ละตำบล และมีผู้รับผิดชอบโดยตรง คือ องค์กรปกครองส่วนท้องถิ่น ซึ่งแผนการใช้ที่ดินในระดับที่ใหญ่กว่านี้อาจไม่สามารถนำมาใช้ปฏิบัติงานในระดับพื้นที่ได้อย่างเป็นรูปธรรมเนื่องจากเป็นแผนงานสำหรับนำไปใช้ปฏิบัติงานเชิงนโยบายและยุทธศาสตร์ในภาพรวม

ทั้งนี้แผนการใช้ที่ดินเป็นผลที่ได้จากการวิเคราะห์ข้อมูลทางด้านกายภาพ เศรษฐกิจ และสังคม โดยได้นำฐานข้อมูลที่ได้จากการรวบรวมข้อมูลทุติยภูมิ และข้อมูลปฐมภูมิจากการสำรวจภาคสนาม การศึกษาด้านกายภาพ ได้จาก การวิเคราะห์สถานภาพของทรัพยากรธรรมชาติ อาทิ ทรัพยากรดิน ทรัพยากรน้ำ และทรัพยากรป่าไม้ร่วมกับการพิจารณาลักษณะการใช้ประโยชน์ที่ดิน ข้อกำหนดที่เกี่ยวข้องกับพื้นที่ในเขตป่าไม้ตามกฎหมาย เช่น เขตรักษาพันธุ์สัตว์ป่า เขตอุทยานแห่งชาติ เขตป่าสงวนแห่งชาติ และนโยบายของรัฐที่เกี่ยวข้องกับพื้นที่ที่มีมติคณะรัฐมนตรีเกี่ยวกับการใช้ที่ดิน มติคณะรัฐมนตรีเรื่องการจำแนกการใช้ประโยชน์ที่ดินในพื้นที่ป่าไม้ในเขตป่าสงวนแห่งชาติ เป็นต้น ประกอบกับการพิจารณาจากทิศทางตามกรอบนโยบายที่เกี่ยวข้องกับการกำหนดเขตการใช้ที่ดินภายใน





พื้นที่ตำบล เช่น ยุทธศาสตร์ของจังหวัด ร่วมกับความต้องการของท้องถิ่น สามารถกำหนดแนวทางการใช้ที่ดินตามศักยภาพของทรัพยากร เพื่อการรักษาคุณภาพของลักษณะทางนิเวศวิทยาและการอนุรักษ์ทรัพยากรธรรมชาติ โดยคำนึงถึงสภาพทางเศรษฐกิจและสังคมของชุมชนในพื้นที่ ซึ่งข้อมูลนี้ส่วนหนึ่งได้มาจากการวิเคราะห์ชุมชนแบบมีส่วนร่วม (PRA) ทำการสังเคราะห์ข้อมูลทุกด้านเพื่อให้ได้เขตการใช้ที่ดินที่เหมาะสมกับศักยภาพของพื้นที่ต่อไป

## 6.2 แผนการใช้ที่ดิน

จากการวิเคราะห์ข้อมูลกายภาพ เศรษฐกิจ และสังคม พบว่าแผนการใช้ที่ดินตำบลบางใหญ่ อำเภอบางใหญ่ จังหวัดนนทบุรี สามารถกำหนดออกเป็น 4 เขตหลัก ได้แก่ เขตเกษตรกรรม เขตชุมชน และสิ่งปลูกสร้าง เขตแหล่งน้ำ เขตพื้นที่อื่น ๆ มีรายละเอียดดังนี้ (ตารางที่ 6-1 และรูปที่ 6-1)

6.2.1 เขตเกษตรกรรม เป็นพื้นที่เกษตรกรรมซึ่งในที่นี้ คือ พื้นที่ที่อยู่นอกเขตที่มีการประกาศเป็นเขตป่าไม้ตามกฎหมาย ซึ่งรัฐได้กำหนดเป็นพื้นที่ทำกิน มีการออกเอกสารสิทธิ์ซึ่งรวมถึงพื้นที่ในเขตปฏิรูปที่ดินเพื่อเกษตรกรรมด้วย เขตนี้รวมถึงการทำกิจกรรมภาคการเกษตรอื่นที่นอกเหนือจากการปลูกพืชด้วย ประกอบด้วย 2 เขตรอง ได้แก่ เขตเกษตรกรรมขั้นดี และเขตเกษตรกรรมที่มีศักยภาพการผลิตสูง มีเนื้อที่ 4,653 ไร่ หรือคิดเป็นร้อยละ 54.72 ของเนื้อที่ตำบล มีรายละเอียดดังนี้

1) เขตเกษตรกรรมขั้นดี พื้นที่เขตนี้มีศักยภาพในการผลิตมากที่สุดในตำบล เนื่องจากมีระบบชลประทาน สามารถส่งน้ำช่วยในการปลูกพืชเพื่อทำการเกษตรนอกฤดูฝน โดยเฉพาะข้าวนาปรัง และพืชอายุสั้นได้เป็นอย่างดี และนอกจากนี้พบว่าดินในพื้นที่เขตนี้มีสมบัติที่เหมาะสมต่อการเพาะปลูกพืชแยกตามชนิดพืช ส่งผลให้มีศักยภาพของที่ดินที่เหมาะสมต่อการเพาะปลูกในระดับสูงถึงปานกลาง มีรายละเอียดดังนี้

(1) เขตทำนา (สัญลักษณ์ 2110) มีเนื้อที่ 2,226 ไร่ หรือ คิดเป็นร้อยละ 26.18 ของเนื้อที่ตำบล เป็นพื้นที่ที่มีศักยภาพต่อการทำนาในระดับเหมาะสมสูงถึงปานกลาง และปัจจุบันเกษตรกรมีการปลูกข้าวโดยส่วนใหญ่เป็นลักษณะนาปรัง

2) เขตเกษตรกรรมที่มีศักยภาพการผลิตสูง พื้นที่เขตนี้มีศักยภาพในการผลิตรองจากเขตเกษตรกรรมขั้นดี ประกอบด้วย เขตเกษตรกรรมที่มีศักยภาพการผลิตสูง (ประเภทที่ 1) มีรายละเอียดดังนี้

(1) เขตเกษตรกรรมที่มีศักยภาพการผลิตสูง (ประเภทที่ 1) เป็นเขตที่มีการบริหารจัดการด้านทรัพยากรน้ำโดยเฉพาะระบบชลประทาน มีศักยภาพในการผลิตอยู่ในระดับเหมาะสมเล็กน้อยถึงไม่เหมาะสม ติดข้อจำกัดจากลักษณะดิน ซึ่งมีสมบัติดินที่ไม่เหมาะสมบางประการ ทั้งนี้ในเขตเกษตรกรรมที่มีศักยภาพการผลิตสูง(ประเภทที่ 1) หากมีการปรับปรุงบำรุงดิน หรือปรับโครงสร้างของ



พื้นที่ที่เหมาะสม เช่น ยกร่อง จัดทำระบบอนุรักษ์ดินและน้ำประเภทต่าง ๆ สามารถยกระดับเป็นเขตเกษตรกรรมขั้นต้นได้เนื่องจากการบริหารจัดการด้านทรัพยากรน้ำไว้แล้ว โดยเฉพาะระบบชลประทานมีรายละเอียดดังนี้

- เขตปลูกไม้ผล (สัญลักษณ์ 2212) มีเนื้อที่ 983 ไร่ หรือ คิดเป็นร้อยละ 11.56 ของเนื้อที่ตำบล ปัจจุบันเกษตรกรปลูกเป็นไม้ผลผสม มะม่วง กล้วย
- เขตปลูกไม้ยืนต้น (สัญลักษณ์ 2213) มีเนื้อที่ 4 ไร่ หรือ คิดเป็นร้อยละ 0.05 ของเนื้อที่ตำบล ปัจจุบันเกษตรกรปลูกไม้ยืนต้น โดยไม้ยืนต้นที่ปลูกได้แก่ ไม้ปลูกเพื่อการค้า
- เขตปลูกพืชทางเลือก (สัญลักษณ์ 2215) มีเนื้อที่ 1,352 ไร่ หรือ คิดเป็นร้อยละ 15.90 ของเนื้อที่ตำบล ปัจจุบันเกษตรกรปลูกพืชผัก ไม้ดอก หรือเกษตรผสมผสาน โดยพืชที่ปลูกได้แก่ พืชผัก ไม้ดอก ไม้ประดับ บัว ผักบุ้ง เป็นต้น

3) เขตประมง (สัญลักษณ์ 2400) มีเนื้อที่ 88 ไร่ หรือคิดเป็นร้อยละ 1.03 ของเนื้อที่ตำบล เป็นเขตที่ทำกิจกรรมด้านการประมงได้แก่ การเลี้ยงสัตว์น้ำประเภทต่าง ๆ เช่น ปลา เป็นต้น

6.2.2 เขตชุมชนและสิ่งปลูกสร้าง มีเนื้อที่ 2,660 ไร่ หรือคิดเป็นร้อยละ 31.28 ของเนื้อที่ตำบล ประกอบด้วย 3 เขตตรง ได้แก่ เขตชุมชน/สถานที่ราชการ เขตอุตสาหกรรม/แหล่งรับซื้อผลผลิต และเขตการใช้พื้นที่เฉพาะ มีรายละเอียดดังนี้

(1) เขตชุมชน/สถานที่ราชการ (สัญลักษณ์ 3100) มีเนื้อที่ 2,375 ไร่ หรือ คิดเป็นร้อยละ 27.93 ของเนื้อที่ตำบล ปัจจุบันมีการใช้ที่ดินชุมชนและที่อยู่อาศัย มีทั้งประเภทชุมชนเมือง ชุมชนชนบท และที่ตั้งของสถาบันและสถานที่ราชการต่าง ๆ

(2) เขตอุตสาหกรรม/แหล่งรับซื้อผลผลิต (สัญลักษณ์ 3200) มีเนื้อที่ 246 ไร่ หรือ คิดเป็นร้อยละ 2.89 ของเนื้อที่ตำบล ปัจจุบันมีการใช้ที่ดินประเภทโรงงานอุตสาหกรรม แหล่งรับซื้อผลผลิตทางการเกษตรประเภทต่าง ๆ

(3) และเขตการใช้พื้นที่เฉพาะ (สัญลักษณ์ 3300) มีเนื้อที่ 39 ไร่ หรือ คิดเป็นร้อยละ 0.46 ของเนื้อที่ตำบล ปัจจุบันมีการใช้ที่ดินที่นอกเหนือจาก 2 เขตดังกล่าวข้างต้น เช่น สถานที่พักผ่อน ท้องเที่ยว สวนสาธารณะ เป็นต้น

6.2.3 เขตแหล่งน้ำ มีเนื้อที่ 630 ไร่ หรือคิดเป็นร้อยละ 7.41 ของเนื้อที่ตำบล ประกอบด้วย 2 เขตตรง ได้แก่ เขตแหล่งน้ำตามธรรมชาติ และเขตแหล่งน้ำที่สร้างขึ้น มีรายละเอียดดังนี้

(1) เขตแหล่งน้ำตามธรรมชาติ (สัญลักษณ์ 4100) มีเนื้อที่ 95 ไร่ หรือ คิดเป็นร้อยละ 1.12 ของเนื้อที่ตำบล ปัจจุบันมีสภาพการใช้ที่ดินเป็นลักษณะของแหล่งน้ำตามธรรมชาติ เช่น ห้วยหนอง คลอง แม่น้ำ เป็นต้น



(2) เขตแหล่งน้ำที่สร้างขึ้น (สัญลักษณ์ 4200) มีเนื้อที่ 535 ไร่ หรือ คิดเป็นร้อยละ 6.29 ของเนื้อที่ตำบล ปัจจุบันมีสภาพการใช้ที่ดินเป็นแหล่งน้ำที่สร้างขึ้น เช่น บ่อน้ำในไร่นา อ่างเก็บน้ำ คลองชลประทาน เป็นต้น

6.2.4 เขตพื้นที่อื่น ๆ (สัญลักษณ์ 5000) มีเนื้อที่ 560 ไร่ หรือคิดเป็นร้อยละ 6.59 ของเนื้อที่ตำบล เป็นเขตที่มีลักษณะการใช้ที่ดินที่มีความเฉพาะ เช่น ทุ่งหญ้าธรรมชาติ พื้นที่ถม พื้นที่ลุ่ม เป็นต้น



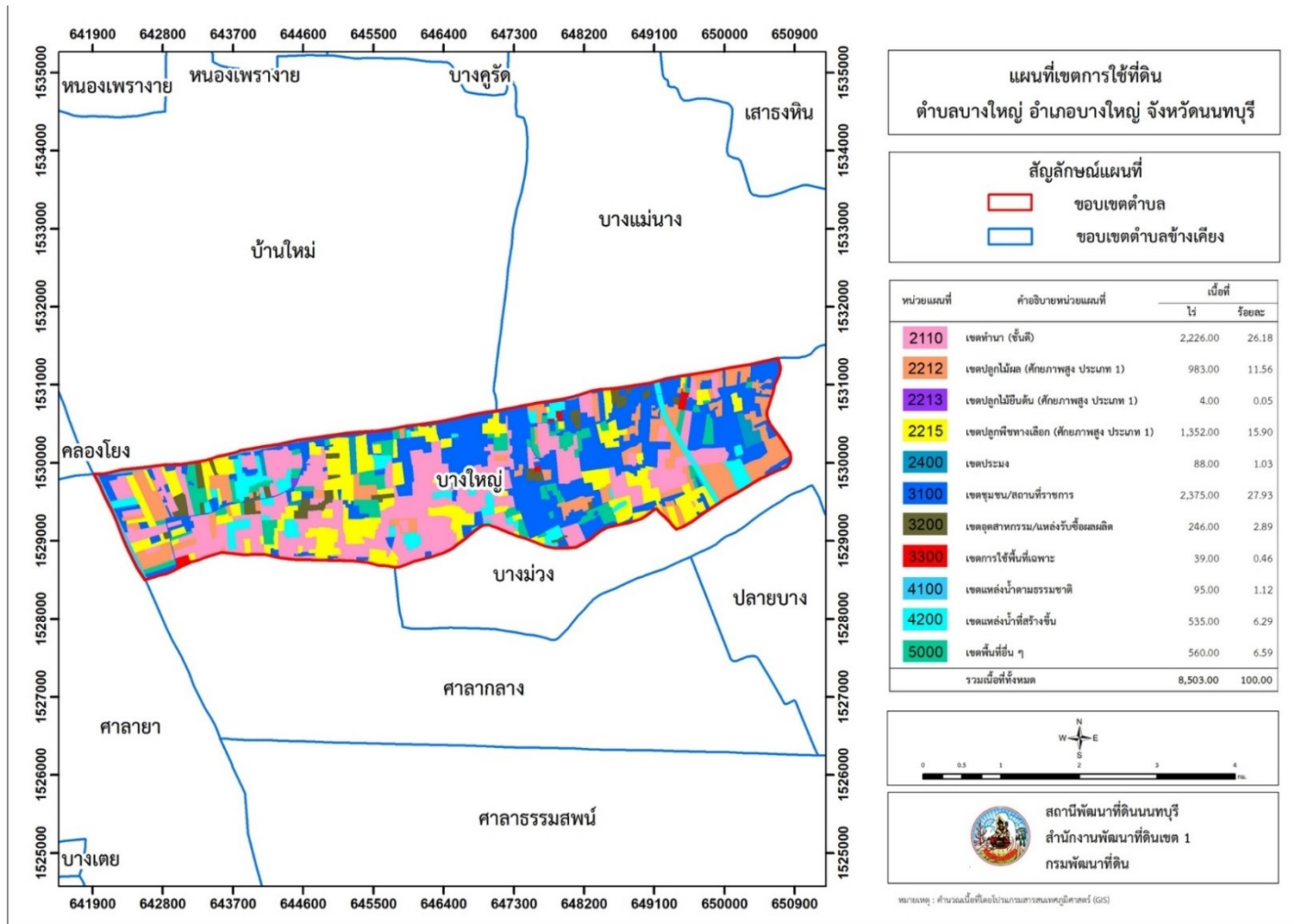
ตารางที่ 6-1 เขตการใช้ที่ดิน ตำบลบางใหญ่ อำเภอบางใหญ่ จังหวัดนนทบุรี

หน่วยแผนที่	คำอธิบายหน่วยแผนที่	เนื้อที่	
		ไร่	ร้อยละ
2110	เขตทำนา (ชั้นดี)	2,226.00	26.18
2212	เขตปลูกไม้ผล (ศักยภาพสูง ประเภท 1)	983.00	11.56
2213	เขตปลูกไม้ยืนต้น (ศักยภาพสูง ประเภท 1)	4.00	0.05
2215	เขตปลูกพืชทางเลือก (ศักยภาพสูง ประเภท 1)	1,352.00	15.90
2400	เขตประมง	88.00	1.03
3100	เขตชุมชน/สถานที่ราชการ	2,375.00	27.93
3200	เขตอุตสาหกรรม/แหล่งรับซื้อผลผลิต	246.00	2.89
3300	เขตการใช้พื้นที่เฉพาะ	39.00	0.46
4100	เขตแหล่งน้ำตามธรรมชาติ	95.00	1.12
4200	เขตแหล่งน้ำที่สร้างขึ้น	535.00	6.29
5000	เขตพื้นที่อื่น ๆ	560.00	6.59
รวมเนื้อที่ทั้งหมด		8,503.00	100.00

หมายเหตุ: เนื้อที่คำนวณด้วยระบบสารสนเทศภูมิศาสตร์



แผนการใช้ที่ดินตำบลบางใหญ่ อำเภอบางใหญ่ จังหวัดนนทบุรี



รูปที่ 6-1 แผนที่เขตการใช้ที่ดิน ตำบลบางใหญ่ อำเภอบางใหญ่ จังหวัดนนทบุรี



## บทที่ 7

### การขับเคลื่อนแผนการใช้ที่ดิน

#### 7.1 ขั้นตอนการดำเนินงาน

ภายหลังจากการจัดทำแผนการใช้ที่ดินตำบลบางใหญ่ อำเภอบางใหญ่ จังหวัดนนทบุรี แล้วต้องดำเนินการดังต่อไปนี้

7.1.1 จัดทำเป้าหมายการดำเนินงานและกิจกรรมต่างๆ ที่จะดำเนินการในปีงบประมาณ 2566-2570

7.1.2 นำแผนการจัดทำโครงการบริหารจัดการทรัพยากรดินระดับตำบลไปเสนอต่อเทศบาลตำบลบางใหญ่ เพื่อขอความร่วมมือในการดำเนินการกิจกรรมต่างๆ ที่กำหนดไว้ในแผน และได้รับการเชื่อมโยงสู่แผนพัฒนาระดับตำบล

7.1.3 สถานีพัฒนาที่ดินนนทบุรี จัดทำรายงานเสนอเป้าหมายและงบประมาณ ไปยังกรมพัฒนาที่ดิน

7.1.4 กรมพัฒนาที่ดินพิจารณาสนับสนุนงบประมาณกิจกรรมและโครงการตามเป้าหมายที่กำหนดในแผนการจัดทำโครงการบริหารจัดการทรัพยากรดินระดับตำบล

7.1.5 สถานีพัฒนาที่ดินนนทบุรี นำเสนอต่อที่ประชุมจังหวัด อำเภอ เพื่อสร้างการรับรู้และประชาสัมพันธ์ให้หน่วยงานอื่นนำโครงการภายใต้หน่วยงานมาพัฒนาพื้นที่ตามแผนการจัดทำโครงการบริหารจัดการทรัพยากรดินระดับตำบลที่ได้กำหนดไว้

#### 7.2 กิจกรรมที่จะดำเนินการของกรมพัฒนาที่ดิน

งบประมาณที่กำหนดไว้เป็นการประมาณการเบื้องต้น อาจมีการเปลี่ยนแปลงตามที่ได้รับการจัดสรรงบประมาณให้ดำเนินการ (ตารางที่ 7-1)

##### เขตเกษตรกรรม

1) ดินขาดความอุดมสมบูรณ์ มีแผนงาน/โครงการปรับปรุงบำรุงดิน ดังนี้

(1) การส่งเสริมการผลิตและการใช้สารอินทรีย์ ด้วยการจัดตั้งกลุ่มเกษตรกรใช้สารอินทรีย์ลดการใช้สารเคมีทางการเกษตร

(2) การส่งเสริมการปรับปรุงบำรุงดินด้วยพืชปุ๋ยสด

(3) การส่งเสริมการปรับปรุงแก้ไขพื้นที่ดินกรดด้วยปูนโดโลไมท์

(4) การส่งเสริมการปรับปรุงแก้ไขพื้นที่ดินเปรี้ยวด้วยปูนมวล

(5) การรณรงค์เฝ้าสังเกตข้อสังเกตการเผา

(6) การส่งเสริมตรวจวิเคราะห์ดินเพื่อนำมาซึ่งการปรับปรุงบำรุงดินโดยหมอดินอาสา

2) การชะล้างพังทลายของดิน มีแผนงาน/โครงการฟื้นฟูและป้องกันการชะล้างพังทลายของดิน ดังนี้

(1) การปลูกหญ้าแฝกเพื่อการอนุรักษ์ดินและน้ำ

3) พื้นที่ได้รับผลกระทบจากน้ำทะเลท่วมถึงและน้ำท่วม มีแผนงาน/โครงการบริหารจัดการ ดังนี้

(1) ระบบการวิเคราะห์ดินเคลื่อนที่ และการวิเคราะห์ดินและน้ำในห้องปฏิบัติการ



### 7.3 กิจกรรมที่จะดำเนินงานของหน่วยงานอื่น (ตารางที่ 7-2)

#### 7.3.1 เขตเกษตรกรรม

##### 1) เขตทำนา เขตปลูกพืชไร่ เขตปลูกไม้ผล และเขตปลูกไม้ยืนต้น

- (1) ใช้ตลาดนำการผลิตในการเลือกชนิดพืชและหาตลาดรองรับ ทั้งในเขตที่เหมาะสมและในเขตที่ไม่เหมาะสมและต้องการปรับเปลี่ยนชนิดพืช (สำนักงานพาณิชย์จังหวัด/สำนักงานสหกรณ์จังหวัด)
- (2) การอบรมให้ความรู้การเข้าสู่กระบวนการรับรองมาตรฐานสินค้าเกษตรปลอดภัย (GAP) (กรมวิชาการเกษตร)
- (3) จัดอบรมถ่ายทอดความรู้การทำเกษตรผสมผสานตามแนวทางเศรษฐกิจ พอเพียง (กรมส่งเสริมการเกษตร)
- (4) สนับสนุนการขุดเจาะน้ำบาดาล (กรมทรัพยากรน้ำบาดาล)

##### 2) เขตปศุสัตว์ และเขตเพาะเลี้ยงสัตว์น้ำ

- (1) ส่งเสริม/สนับสนุนการปลูกหญ้าเลี้ยงสัตว์ (สำนักงานปศุสัตว์จังหวัด)
- (2) ส่งเสริม/สนับสนุนพันธุ์ปลาน้ำจืดชนิดต่างๆ (สำนักงานประมงจังหวัด)

#### 7.3.2 เขตแหล่งน้ำ

##### 1) สนับสนุนการพัฒนาพื้นที่กักเก็บน้ำและระบบส่งน้ำ (สำนักงานชลประทานจังหวัด)

- (1) แจ้งสถานการณ์น้ำทะเลหนุนในรูปแบบที่สามารถเข้าถึงได้ง่าย
- (2) สำรวจพื้นที่ที่ขาดแคลนน้ำเพื่อให้เกิดการประสิทธิภาพการส่งน้ำสูงสุด
- (3) จัดหาแหล่งน้ำในการเกษตรในช่วงที่ไม่สามารถใช้แหล่งน้ำธรรมชาติได้

### 7.4 ความต้องการของชุมชนและองค์กรปกครองส่วนท้องถิ่น

จากการดำเนินการจัดทำกระบวนการมีส่วนร่วมของประชาชน (PRA) ณ ที่ทำการผู้ใหญ่บ้านหมู่ที่ 3 ตำบลบางใหญ่ เมื่อวันที่ 4 กรกฎาคม 2566 ได้มีความต้องการของประชาชนที่ต้องการให้ดำเนินการเกี่ยวกับแก้ปัญหาดินเสื่อมโทรมและฟื้นฟูความอุดมสมบูรณ์ของดินทั้งด้านกายภาพและทางเคมี การขาดแคลนน้ำการทำเกษตรในช่วงที่น้ำทะเลหนุน น้ำเน่าเสียหลังจากน้ำท่วมและจากพื้นที่ชุมชน พื้นที่ทำการเกษตรลดลง การขาดแคลนแรงงานในภาคการเกษตร สังคมสูงวัย วิชาชีพในแหล่งน้ำ การใช้สารเคมีในปริมาณสูง เพื่อตอบสนองต่อความต้องการของชุมชนและการแก้ไขปัญหาเชิงพื้นที่ของตำบลบางใหญ่ กรมพัฒนาที่ดินได้วิเคราะห์เบื้องต้น ดังต่อไปนี้ ปัญหาของตำบลบางกร่างในภาพรวมสรุปได้ว่ามีปัญหาสำคัญคือ (1) ปัญหาการขาดแคลนน้ำทางการเกษตรในช่วงที่น้ำทะเลหนุนและปัญหาน้ำเน่าเสีย (2) ปัญหาดินเสื่อมโทรมด้านโครงสร้างของดินที่เกิดจากวัตถุต้นกำเนิดดิน (3) ขาดแคลนแรงงาน ขาดคนสานต่ออาชีพเกษตรกรรม (4) ปัญหาการบริหารจัดการน้ำในพื้นที่

ในกรณีของปัญหาความเสื่อมโทรมของที่ดินนั้นจะรวมถึง (1) ดินขาดความอุดมสมบูรณ์ มีแนวทางในการแก้ไข คือ การผลิตปุ๋ยหมักเพื่อปรับปรุงโครงสร้างของดิน และมีการอบรมพัฒนาความรู้ด้านดิน



ในกรณีของการขาดแคลนน้ำทางการเกษตรนั้น นอกจากการที่น้ำทะเลหนุนจนไม่สามารถใช้ในการเกษตรได้ จำเป็นต้องมีการวางแผนการใช้น้ำให้เหมาะสมในแต่ละช่วงเวลา คงความอุดมสมบูรณ์โดยวิธีการต่างๆ ให้เพียงพอแก่ความต้องการ โดยการบริหารจัดการระบบน้ำในรูปแบบที่เหมาะสมและมีการจัดการในเชิงพื้นที่อย่างเป็นระบบ

การแก้ไขปัญหาจะต้องดำเนินการในรูปแบบพื้นที่ซึ่งปัจจุบันยังเป็นการแก้ปัญหาในรูปแบบส่วนตัว โดยการเรียนรู้และแก้ปัญหาด้วยตนเอง สิ่งที่ต้องการของตำบลบางกร่างส่วนใหญ่จะเป็นแนวทางการส่งเสริมองค์ความรู้ด้านการผลิตทุเรียน การปรับปรุงบำรุงดินให้เหมาะแก่พืช และตลาดที่สามารถรองรับผลผลิตได้อย่างเหมาะสม

การสนับสนุนงบประมาณ เครื่องมือเทคโนโลยีในปัจจุบัน ซึ่งเกษตรกรในพื้นที่มีความสนใจในเรื่องของการลดการใช้แรงงานคนภาคการเกษตร จึงมีความสนใจในเรื่องการใช้เครื่องมือและเทคโนโลยีในปัจจุบัน ซึ่งจะช่วยลดแรงงานคนในการทำการเกษตร การทำเกษตรแบบแม่นยำ และรวมถึงการพัฒนาคุณภาพการผลิตสินค้าเกษตรให้สามารถผลิตได้ตามความต้องการของตลาดในปัจจุบัน แต่ไม่สามารถจัดหาได้เนื่องจากงบประมาณในการจัดซื้อไม่เพียงพอ จึงมีความต้องการหน่วยงานราชการในการสนับสนุนงบประมาณและองค์ความรู้ในส่วนดังกล่าว





ตารางที่ 7-1 กิจกรรมของกรมพัฒนาที่ดินในเขตเกษตรกรรมที่จะดำเนินการในปีงบประมาณ 2566-2570

เขตการใช้ที่ดิน (เกษตรกรรม)	แผนงาน/โครงการ	งบประมาณ (บาท)
1 เขตเกษตรกรรมชั้นดี		
1.1 เขตทำนา เนื้อที่ 2,226 ไร่	1. การปรับปรุงบำรุงดิน	
	1.1 การส่งเสริมการผลิตและการใช้สารอินทรีย์	10,000
	1.2 การผลิต-จัดหาเมล็ดพันธุ์พืชปุ๋ยสด	140,000
	1.3 การส่งเสริมการปรับปรุงบำรุงดินด้วยพืชปุ๋ยสด	3,750
	1.4 การพัฒนากลุ่มเกษตรกรใช้สารอินทรีย์ลดการใช้สารเคมีทางการเกษตร	25,000
	1.5 การรณรงค์งดเผาฟางและตอซัง	150,000
	1.6 การจัดหาปุ๋ยมาร์ล	300,000
	1.7 การส่งเสริมการปรับปรุงบำรุงพื้นที่ดินกรด	15,000
	2. การฟื้นฟูและป้องกันการชะล้างพังทลายของดิน	
	2.1 การแจกจ่ายหญ้าแฝกเพื่อการอนุรักษ์ดินและน้ำ	180,000



ตารางที่ 7-1 กิจกรรมของกรมพัฒนาที่ดินในเขตเกษตรกรรมที่จะดำเนินการในปีงบประมาณ 2566-2570 (ต่อ)

เขตการใช้ที่ดิน (เกษตรกรรม)	แผนงาน/โครงการ	งบประมาณ (บาท)
2 เขตเกษตรกรรมศักยภาพสูงประเภท 1	1. การปรับปรุงบำรุงดิน	
2.1 เขตปลูกไม้ผล เนื้อที่ 983 ไร่	1.1 การส่งเสริมการผลิตและการใช้สารอินทรีย์	10,000
2.2 เขตปลูกไม้ยืนต้น เนื้อที่ 4 ไร่	1.2 การส่งเสริมการปรับปรุงบำรุงดินด้วยพืชปุ๋ยสด	3,750
2.3 เขตปลูกพืชทางเลือก เนื้อที่ 1,352 ไร่	1.3 การพัฒนากลุ่มเกษตรกรใช้สารอินทรีย์ลดการใช้สารเคมีทางการเกษตร	25,000
	1.4 การจัดหาปุ๋ยอินทรีย์	425,000
	1.5 การส่งเสริมการปรับปรุงบำรุงพื้นที่ดินกรด	15,000
	2. การฟื้นฟูและป้องกันการชะล้างพังทลายของดิน	
	2.1 การแจกจ่ายหญ้าแฝกเพื่อการอนุรักษ์ดินและน้ำ	180,000



ตารางที่ 7-2 สรุปกิจกรรมที่ขอรับการสนับสนุนจากส่วนราชการอื่นในเขตการใช้ที่ดิน

เขตการใช้ที่ดิน	กิจกรรมที่ขอรับการสนับสนุนจากส่วนราชการอื่น
1 เขตเกษตรกรรม 1.1 เขตทำนา เนื้อที่ 2,226 ไร่	1. ใช้ตลาดนำการผลิตในการเลือกชนิดพืชหลังนาและหาตลาดรองรับ (สำนักงานพาณิชย์จังหวัดนนทบุรี/สำนักงานสหกรณ์จังหวัดนนทบุรี) 2. จัดอบรมถ่ายทอดความรู้เรื่องการใช้พันธุ์ข้าว (กรมการข้าว) 3. จัดอบรมถ่ายทอดความรู้เรื่องการป้องกันกำจัดศัตรูข้าวและการจัดการโรค/แมลง (กรมการข้าว, กรมส่งเสริมการเกษตร) 4. ถ่ายทอดองค์ความรู้เรื่องการผลิตเมล็ดพันธุ์ข้าว (กรมการข้าว) 5. ร่วมแก้ไขปัญหาการจัดการปัญหาน้ำเค็ม และปัญหาน้ำเสียจากชุมชนอย่างเป็นรูปธรรม (กรมชลประทาน, เทศบาลตำบลบางใหญ่)
1.2 เขตปลูกไม้ผล เนื้อที่ 983 ไร่	1. ใช้ตลาดนำการผลิตในการเลือกชนิดพืชและหาตลาดรองรับ ทั้งในเขตที่เหมาะสมและในเขตที่ไม่เหมาะสมและ
1.3 เขตปลูกไม้ยืนต้น เนื้อที่ 4 ไร่	ต้องการปรับเปลี่ยนชนิดพืช (สำนักงานพาณิชย์จังหวัด/สำนักงานสหกรณ์จังหวัด)
1.4 เขตปลูกพืชทางเลือก เนื้อที่ 1,352 ไร่	2. การอบรมให้ความรู้การเข้าสู่กระบวนการรับรองมาตรฐานสินค้าเกษตรปลอดภัย (GAP) (กรมวิชาการเกษตร) 3. จัดอบรมถ่ายทอดความรู้การทำเกษตรผสมผสานตามแนวทางเศรษฐกิจพอเพียง (กรมส่งเสริมการเกษตร)
1.5 เขตประมง เนื้อที่ 88 ไร่	1. ส่งเสริม/สนับสนุนพันธุ์ปลาน้ำจืดชนิดต่างๆ (สำนักงานประมงจังหวัด)



แผนการใช้ที่ดินตำบลบางใหญ่ อำเภอบางใหญ่ จังหวัดนนทบุรี

ตาราง 7-3 เป้าหมายการดำเนินงานและงบประมาณโครงการ ตำบลบางใหญ่ อำเภอบางใหญ่ จังหวัดนนทบุรี แผน 5 ปี (พ.ศ. 2566-2570)

เขตการใช้ที่ดิน	งาน/โครงการ/กิจกรรม	หน่วย นับ	เป้าหมาย					รวม	งบประมาณ					รวม	หน่วยงาน รับผิดชอบ
			2566	2567	2568	2570	2570		2566	2567	2568	2570	2570		
<b>เขตเกษตรกรรมชั้นดี</b>														823,750	
	<b>1. การปรับปรุงบำรุงดิน</b>														
เขตนาข้าว	1.1 การส่งเสริมการผลิตและการใช้สารอินทรีย์	ราย	200	200	200	200	200	1,000	2,000	2,000	2,000	2,000	2,000	10,000	พด.
เขตนาข้าว	1.2 การผลิต-จัดหาเมล็ดพันธุ์พืชปุ๋ยสด	ตัน	1	1	1	1	1	5	28,000	28,000	28,000	28,000	28,000	140,000	พด.
เขตนาข้าว	1.3 การส่งเสริมการปรับปรุงบำรุงดินด้วยพืชปุ๋ยสด	ไร่	50	50	50	50	50	250	750	750	750	750	750	3,750	พด.
เขตนาข้าว	1.4 การพัฒนากลุ่มเกษตรกรใช้สารอินทรีย์ลดการใช้สารเคมีทางการเกษตร	กลุ่ม	1	1	1	1	1	5	5,000	5,000	5,000	5,000	5,000	25,000	พด.
เขตนาข้าว	1.5 การจัดหาปุ๋ยมาร์ล	ตัน	50	50	50	50	50	250	60,000	60,000	60,000	60,000	60,000	300,000	พด.
เขตนาข้าว	1.6 การรณรงค์งดเผาฟางและตอซัง	แปลง	1	1	1	1	1	5	30,000	30,000	30,000	30,000	30,000	150,000	พด.
เขตนาข้าว	1.8 การส่งเสริมการปรับปรุงบำรุงพื้นที่ดินเปรี้ยว	ไร่	100	100	100	100	100	500	3,000	3,000	3,000	3,000	3,000	15,000	พด.
	<b>2. การฟื้นฟูและป้องกันการชะล้างพังทลายของดิน</b>														
เขตนาข้าว	2.1 การปลูกหญ้าแฝกเพื่อการอนุรักษ์ดินและน้ำ	กล้า	30,000	30,000	30,000	30,000	30,000	150,000	36,000	36,000	36,000	36,000	36,000	180,000	พด.



แผนการใช้ที่ดินตำบลบางใหญ่ อำเภอบางใหญ่ จังหวัดนนทบุรี

ตาราง 7-3 เป้าหมายการดำเนินงานและงบประมาณโครงการ ตำบลบางใหญ่ อำเภอบางใหญ่ จังหวัดนนทบุรี แผน 5 ปี (พ.ศ. 2566-2570) (ต่อ)

เขตการใช้ที่ดิน	งาน/โครงการ/กิจกรรม	หน่วย นับ	เป้าหมาย					รวม	งบประมาณ					รวม	หน่วยงาน รับผิดชอบ
			2566	2567	2568	2570	2570		2566	2567	2568	2570	2570		
<b>เขตเกษตรกรรมที่มีศักยภาพการผลิตสูง (ประเภท 1)</b>														656,750	
	<b>1. การปรับปรุงบำรุงดิน</b>														
เขตปลูกไม้ผล, ไม้ยืนต้น, พืชทางเลือก	1.1 การส่งเสริมการผลิตและ การใช้สารอินทรีย์	ราย	200	200	200	100	100	800	2,000	2,000	2,000	1,000	1,000	8,000	พด.
เขตปลูกไม้ผล, ไม้ยืนต้น, พืชทางเลือก	1.3 การส่งเสริมการปรับปรุง บำรุงดินด้วยพืชปุ๋ยสด	ไร่	50	50	50	50	50	250	750	750	750	750	750	3,750	พด.
เขตปลูกไม้ผล, ไม้ยืนต้น, พืชทางเลือก	1.4 การพัฒนากลุ่มเกษตรกร ใช้สารอินทรีย์ลดการใช้ สารเคมีทางการเกษตร	กลุ่ม	1	1	1	1	1	5	5,000	5,000	5,000	5,000	5,000	25,000	พด.
เขตปลูกไม้ผล, ไม้ยืนต้น, พืชทางเลือก	1.7 การจัดหาปุ๋ยโดโลไมท์	ตัน	50	50	50	50	50	250	85,000	85,000	85,000	85,000	85,000	425,000	พด.
เขตปลูกไม้ผล, ไม้ยืนต้น, พืชทางเลือก	1.8 การส่งเสริมการปรับปรุง บำรุงพื้นที่ดินกรด	ไร่	100	100	100	100	100	500	3,000	3,000	3,000	3,000	3,000	15,000	พด.
	<b>2. การฟื้นฟูและป้องกันการ ชะล้างพังทลายของดิน</b>														
เขตพื้นที่เกษตรกรรม	2.1 การปลูกหญ้าแฝกเพื่อ การอนุรักษ์ดินและน้ำ	กล้า	30,000	30,000	30,000	30,000	30,000	150,000	36,000	36,000	36,000	36,000	36,000	180,000	พด.

หมายเหตุ: งบประมาณที่กำหนดไว้เป็นการประมาณเบื้องต้น อาจมีการเปลี่ยนแปลงตามที่ได้รับการจัดสรรให้ดำเนินการ



## เอกสารอ้างอิง

- กรมการปกครอง. 2556. **แผนที่ขอบเขตตำบล ปี 2564 (ไฟล์ข้อมูล)**. กรมพัฒนาที่ดิน กระทรวงเกษตรและสหกรณ์, กรุงเทพฯ.
- \_\_\_\_\_. 2566. **รายงานสถิติจำนวนประชากรและบ้าน รายจังหวัด รายอำเภอ และรายตำบล (ณ เดือนธันวาคม พ.ศ. 2565)**. แหล่งที่มา: <https://stat.bora.dopa.go.th/stat/statnew/statyear/#/TableTemplate/Area/statpop>, 1 พฤษภาคม 2566.
- กรมการพัฒนาชุมชน. 2566. **ข้อมูลความจำเป็นพื้นฐาน (จปฐ.) รายจังหวัด รายอำเภอ และรายตำบล ปี 2565**. แหล่งที่มา: <https://ebmn.cdd.go.th/>, 1 มิถุนายน 2566.
- กรมทรัพยากรน้ำบาดาล. 2566. **ปริมาณน้ำและจำนวนบ่อบาดาล**. แหล่งที่มา: <http://app.dgr.go.th/newpasutara/xml/search.php>, 26 พฤษภาคม 2566.
- กรมส่งเสริมการเกษตร. 2566. **จำนวนครุว์เรือนเกษตรกรที่ขึ้นทะเบียนเกษตรกร จำแนกรายจังหวัด รายอำเภอ และรายตำบล (ณ เดือนมกราคม พ.ศ. 2566)**. แหล่งที่มา : <http://mvos2.gistda.or.th/>, 15 พฤษภาคม 2566.
- กรมอุตุนิยมวิทยา. 2566. **สถิติภูมิอากาศคาบ 30 ปี พ.ศ. 2536-2565 (ไฟล์ข้อมูล)**. กระทรวงดิจิทัลเพื่อเศรษฐกิจและสังคม, กรุงเทพฯ.
- กลุ่มวิเคราะห์สภาพการใช้ที่ดิน. 2566. **แผนที่สภาพการใช้ที่ดิน ปี 2566 (ไฟล์ข้อมูล)**. กองนโยบายและแผนการใช้ที่ดิน กรมพัฒนาที่ดิน กระทรวงเกษตรและสหกรณ์, กรุงเทพฯ.
- กองสำรวจดินและวิจัยทรัพยากรดิน. 2566. **แผนที่ทรัพยากรดิน (ไฟล์ข้อมูล)**. กรมพัฒนาที่ดิน กระทรวงเกษตรและสหกรณ์, กรุงเทพฯ.
- บัณฑิต ต้นศิริ และ คำรณ ไทรพิง. 2542. **คู่มือการประเมินคุณภาพที่ดิน**. กองวางแผนการใช้ที่ดิน กรมพัฒนาที่ดิน กระทรวงเกษตรและสหกรณ์, กรุงเทพฯ.
- องค์การบริหารส่วนตำบลบางใหญ่. 2551. **คำขวัญ**. แหล่งที่มา: <https://www.bangyaisao.go.th/vision.php>, 25 มกราคม 2567)

